

2003

2004

2005

2006

2007

2008

2009

2010



Rapport annuel



Fondation Charles Léopold Mayer
pour le Progrès de l'Homme



www.fph.ch

Rapport annuel 2006

Sommaire

La fondation en bref ... ————— **p 4**

Le budget 2006-2007 ————— **p 6**

Les dépenses 2006 ————— **p 10**

Dimension géographique p 10

Dimension socioprofessionnelle p 18

Dimension thématique p 24

Dimension méthodologique p 37

Les comptes 2006 ————— **p 44**

Le conseil et l'équipe ————— **p 49**



La fondation en bref ...

La Fondation Charles Léopold Mayer pour le Progrès de l'Homme (Fph) existe depuis 1982. De droit suisse, elle est dirigée par un conseil de sept à onze membres et par un directeur général qui coordonne une équipe d'une quinzaine de salariés.

Les moyens de la Fondation proviennent des revenus du patrimoine légué par Charles Léopold Mayer. Ils assurent un budget biennal de 22 millions de francs suisses (de l'ordre de 14 millions d'euros). Ils permettent de travailler dans la durée et confèrent à la Fph une totale indépendance.

La Fondation Charles Léopold Mayer pour le Progrès de l'Homme veut contribuer aux mutations à long terme de nos sociétés. Elle appuie **l'émergence d'une communauté mondiale** par la construction de relations dans un monde radicalement interdépendant, où tout se tient, les êtres et les choses.

Le projet pour les années 2003-2010 constitue sa troisième étape.

Objectifs

Les modes actuels de vie et de gestion de nos sociétés ne sont pas viables à long terme, la communauté mondiale doit être capable de :

- concevoir et mettre en oeuvre de nouvelles formes **de régulation et de gouvernance**
- gérer la planète en se fondant sur **des principes éthiques communs**
- concevoir et promouvoir **une société durable** de nouveaux modes de vie, de production et de consommation, de nouvelles formes d'élaboration et de diffusion des connaissances

Moyens

Pour contribuer à ces mutations fondamentales, la fondation dispose :

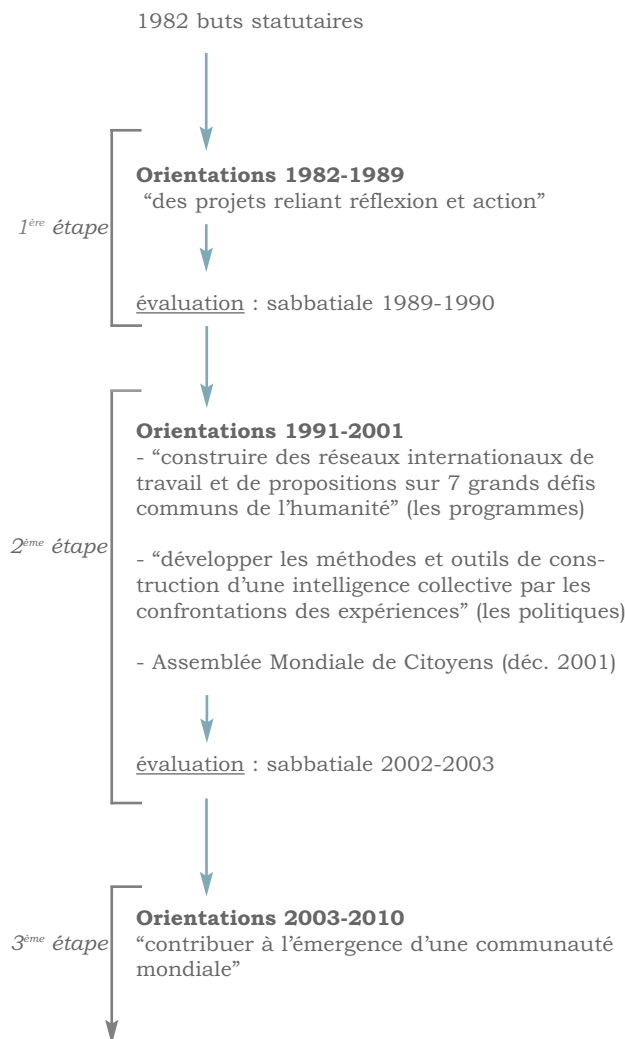
- d'un réseau international construit au fil des années et fondé sur des relations de confiance : **son capital social**
- de méthodes et outils d'intelligence collective en amélioration constante : **son capital méthodologique**
- d'une philosophie du dialogue entre cultures et entre milieux illustrée par l'Assemblée Mondiale de Citoyens : **son capital symbolique**
- d'une équipe soudée, habituée au travail collectif : **son capital humain**
- de revenus réguliers garantissant l'indépendance : **son capital financier**
- de propositions issues d'un travail collectif international de plus de dix ans : **son capital intellectuel**

Le projet 2003 – 2010 : contribuer à l'émergence d'une communauté mondiale

Modes d'action

- le développement **d'alliances citoyennes** et de réseaux régionaux, socioprofessionnels et thématiques capables de concevoir et de mettre en oeuvre ces mutations
- le développement et la mise en oeuvre **d'outils et méthodes** d'intelligence collective au service des alliances et réseaux
- la diffusion et mise en débat des expériences, des réflexions et **des propositions**

Le budget 2006-2007



2006-2007 : la mise en oeuvre des orientations 2003-2010 bénéficie de méthodes de travail rodées

A l'issue de la période sabbatique 2002-2003 et sur la base des conclusions de l'Assemblée mondiale de citoyens tenue en décembre 2001, la fondation s'est dotée de nouvelles orientations. Elles s'organisent autour d'une priorité centrale : **contribuer à l'émergence d'une communauté mondiale** :

- parce que les interdépendances entre les sociétés de la planète, entre l'humanité et la biosphère sont irréversibles et nos destins indissociables ;
- parce qu'une gouvernance mondiale légitime, démocratique et efficace n'a pas encore émergé pour prendre en charge ces interdépendances ;
- parce que l'humanité est contrainte, si elle veut survivre, à d'immenses mutations. Ni les Etats, ni les grandes entreprises ne sont en situation de les concevoir et de les conduire, ce qui en fait reposer la responsabilité ultime sur les citoyens.

Au service de cette priorité centrale, toutes les actions soutenues et tous les partenariats développés ont vocation à se **compléter** et à se **renforcer** mutuellement.

Pour y parvenir, nous avons repensé notre organisation et notre philosophie budgétaire selon les principes suivants :

1) **Le conseil de fondation vote des budgets biennaux.** Cela donne une plus grande visibilité à l'action de la fondation. Ainsi, dès janvier 2006, le conseil de fondation a voté le budget 2006-2007, ce qui lui a permis de consacrer ensuite l'essentiel des quatre conseils de fondation annuels à l'examen approfondi, en présence de partenaires de la fondation, de telle ou telle des lignes d'action. Cette méthode s'est révélée particulièrement fructueuse.

2) Le budget s'organise en “**lignes d'actions**” dotées chacune d'un budget prévisionnel appelé “**autorisation de programme**”. Le budget 2006-2007 compte 76 autorisations de programmes, en nette réduction par rapport au budget précédent. Le conseil a privilégié pour ces lignes d'action des énoncés suffisamment généraux pour laisser place aux adaptations nécessaires au fur et à mesure que les partenariats se précisent.

3) Chaque ligne d'action est caractérisée par quatre critères :



où : la ou les zones géographiques concernées



avec qui : le ou les milieux socioprofessionnels impliqués



sur quoi : les thèmes abordés



comment : les méthodes mises en oeuvre

Pour donner plus de lisibilité à la stratégie d'ensemble de la fondation, les lignes d'action sont classées en fonction de leur dimension principale, celles-ci s'inscrivent toujours dans **l'ensemble de la stratégie**. Par exemple, pour faire le bilan de notre action en Europe, nous ne nous bornons pas à examiner les actions classées dans la dimension “Europe” mais prenons en compte toutes les actions qui concernent de près ou de loin l'Europe quelque soit la dimension dans laquelle elles sont classées.

4) **L'équipe permanente de la fondation est volontairement réduite**, quoiqu'elle joue un rôle majeur dans l'animation du projet collectif. Les

coûts de fonctionnement sont limités à 20 % du budget total. L'équipe consacre un temps important au travail collectif **interne** et à l'échange d'information pour veiller à tout instant aux complémentarités possibles entre les différentes actions soutenues.

Dans bien des cas, l'initiative de l'action est venue de la fondation elle-même et non de partenariats pré-existants. Dès lors que cette initiative prend de l'ampleur, nous la rendons juridiquement autonome de la fondation, c'est ce que nous appelons la **politique d'essaimage**. Exemples : la maison d'édition ECLM (Edition Charles Léopold Mayer), l'alliance d'artisans de la paix-Irénées - l'alliance des éditeurs indépendants (AEI), l'alliance internationale des journalistes, l'Institut de recherche et de débat sur la gouvernance (IRG), le site web ressources Dialogue, Propositions, Histoires (DPH), l'Alliance pour un monde responsable, pluriel et solidaire.

5) L'action de la fondation s'inscrivant dans la durée, la plupart des partenariats engagés s'étendent sur plusieurs années. La complexité et l'originalité des actions et réflexions entreprises nécessitent d'ailleurs souvent **un long processus de maturation**.

6) La fondation accorde depuis de longues années une grande attention aux **outils et méthodes de l'action et de l'intelligence collective**. Cette attention se manifeste par l'enveloppe financière signicative allouée à la dimension “méthodologique” qui sert à poursuivre le développement des outils et méthodes et à en doter les partenaires qui le souhaitent. Dans beaucoup de nos actions nous privilégions le concept “**d'alliance citoyenne**” pour désigner un mode d'organisation nouveau, moins institutionnalisé que les associations classiques et mieux adapté au travail en réseau à l'échelle internationale. Une importante famille d'outils et de méthodes concerne la **structuration de l'information**, la **gestion** et la **capitalisation de l'expérience**, l'approche des **systèmes complexes** caractérisés par l'importance des interrelations entre les problèmes. Internet a bouleversé dans ce domaine les modes de faire et a achevé une mutation que la générali-

sation de l'informatique avait déjà largement amorcée. **Site web ressources** et méthode de **cartographie conceptuelle** sont les deux familles de méthode que nous privilégions.

7) La gestion des dépenses se fait sur une base pluriannuelle. Le vote d'un budget par le conseil donne le feu vert pour construire un partenariat correspondant aux lignes d'actions votées mais chaque chose vient en son temps, budget voté et dépenses s'équilibrant sur la durée. Les dépenses sont inférieures au budget voté au début de chaque étape, le temps de construire les nouveaux partenariats. Elles s'accroissent ensuite. Ainsi, le budget 2006-2007 a pu bénéficier d'un report de près de 8 millions CHF venant du **report** des années 2002 à 2005 de sorte que le budget voté en janvier 2006 porte sur près de 32 millions CHF (11 millions pour chacune des années de budget plus 8 millions de report).

8) Le passage des budgets annuels aux budgets biennaux impose de disposer au cours de la période **d'importantes capacités d'adaptation**. En janvier 2006, le conseil a reconduit le dispositif qui s'était avéré particulièrement adapté lors de la mise en oeuvre du budget 2004-2005 : 25 % du budget total constitue une réserve engagée au fil du temps en fonction des opportunités, pour renforcer les lignes d'action particulièrement prometteuses. A la fin de 2006, c'est l'existence de cette **réserve** qui a permis au conseil de fondation de décider du lancement d'un très important **forum Chine-Europe**.

9) Enfin, le budget prévoit des moyens financiers pour le **suivi** des actions. Cela permet de faire appel à des partenaires extérieurs pour accompagner l'équipe permanente dans le suivi d'actions particulièrement importantes et difficiles. C'est notamment le cas pour l'Afrique et la Chine.

CONDUIRE LA STRATÉGIE

L'équipe permanente de la fondation a une importante responsabilité dans l'animation du projet : entretien du dialogue avec les différents partenaires, mises en lien de ceux-ci, développement et mise en oeuvre des outils et méthodes, capitalisation permanente de l'expérience. C'est ce que nous appelons l'action directe de la fondation. Elle couvre l'ensemble des dépenses liées au fonctionnement de l'équipe permanente et aux renforts ponctuels en ressources humaines. Pour la période 2006-2007, l'action directe représente 23 % du budget total.

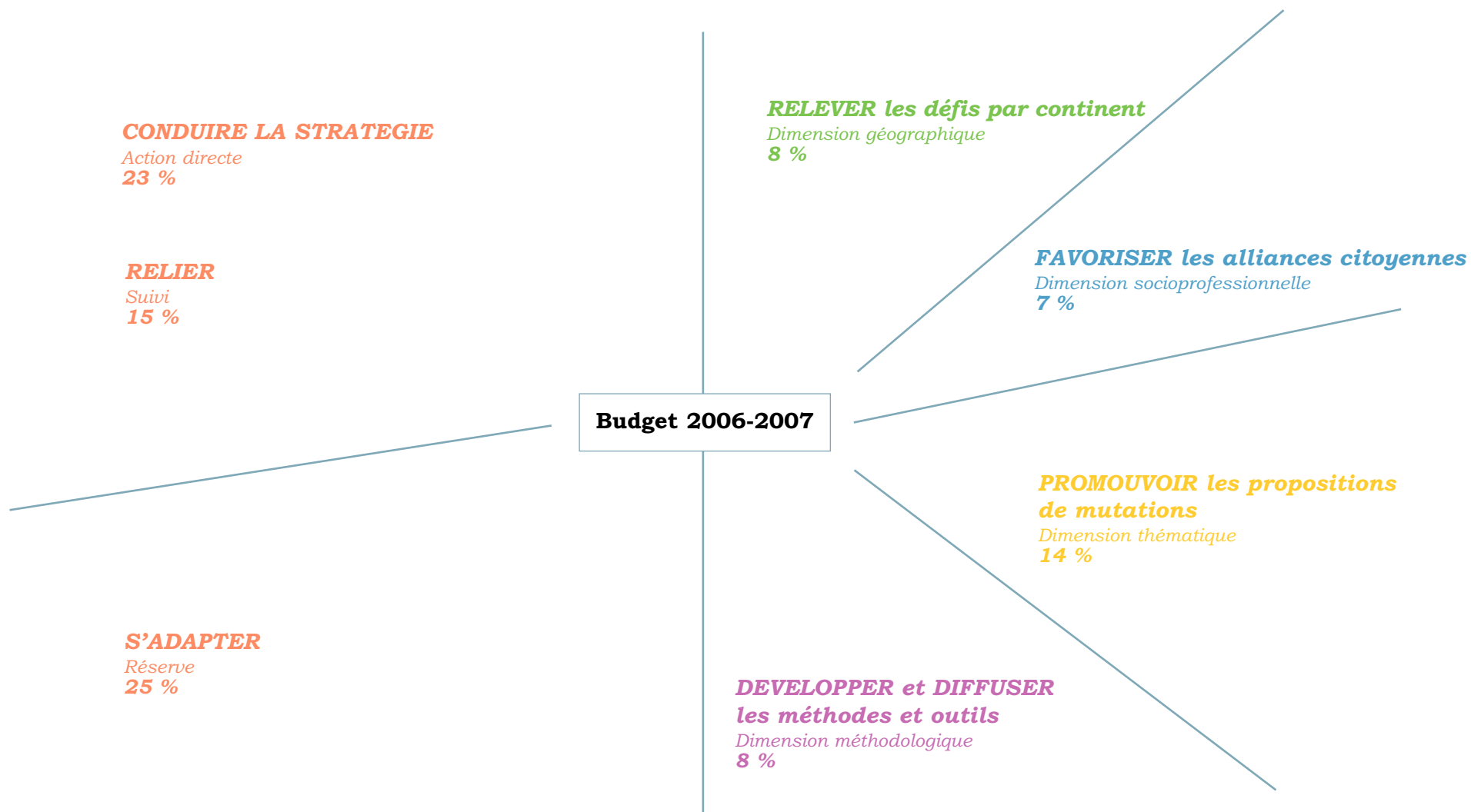
RELIER : LE SUIVI DES ACTIONS PARTENARIALES

Le suivi des actions partenariales et la mise en lien des partenaires entre eux sont, des priorités. Pour manifester cette priorité, un budget spécifique est alloué en 2006-2007 à ce suivi. Il englobe trois modalités différentes :

- le **suivi** proprement dit, qui nécessite parfois de faire appel à des ressources humaines extérieures à l'équipe permanente ;
- l'**appui méthodologique**, qui vise à mettre à disposition des partenaires les outils et méthodes d'organisation, d'animation, de gestion, d'intelligence collective développés par la fondation et ses partenaires au fil des années ;
- le **suivi transversal**, qui met en dialogue toutes les initiatives qui ont des points communs. En 2006-2007 nous avons retenu des thèmes transversaux liés à nos priorités thématiques.

S'ADAPTER : LA RÉSERVE

Lors du vote du budget 2006-2007, le Conseil a tenu à ce que la fondation dispose de capacités d'adaptation. Il n'a pas affecté la totalité des moyens financiers entre les autorisations de programmes. Il a constitué une réserve, représentant 25 % du budget total. Cette réserve est engagée en fonction des opportunités, le plus souvent pour accroître les moyens consacrés aux programmes particulièrement actifs. **Au cours de l'année 2006, 50 % de la réserve ont été affectés aux actions.**





Dimension géographique



Dimension socioprofessionnelle



Dimension thématique



Dimension méthodologique

Dans les tableaux qui suivent le montant du budget **inclut** les réévaluations décidées en cours de période par le transfert depuis la Réserve.

Le terme "Réf" renvoie au responsable de programme de la fondation en charge de l'action.

Retrouvez l'ensemble des informations relatives aux actions et à nos partenaires sur le site web : www.fph.ch



Dimension géographique

La démarche de la fondation est résolument mondiale. Tout autour de la terre les sociétés, malgré des degrés de développement très différents, sont confrontées à des défis de même nature et appelées à des mutations de même ampleur. Néanmoins, dans tous les domaines - et plus encore dans celui de la gouvernance - tout l'art est de conjuguer unité des enjeux et diversité des situations.

La dimension géographique privilégie l'idée de diversité. A l'intérieur de défis communs, chaque région du monde a ses caractéristiques et ses défis spécifiques.



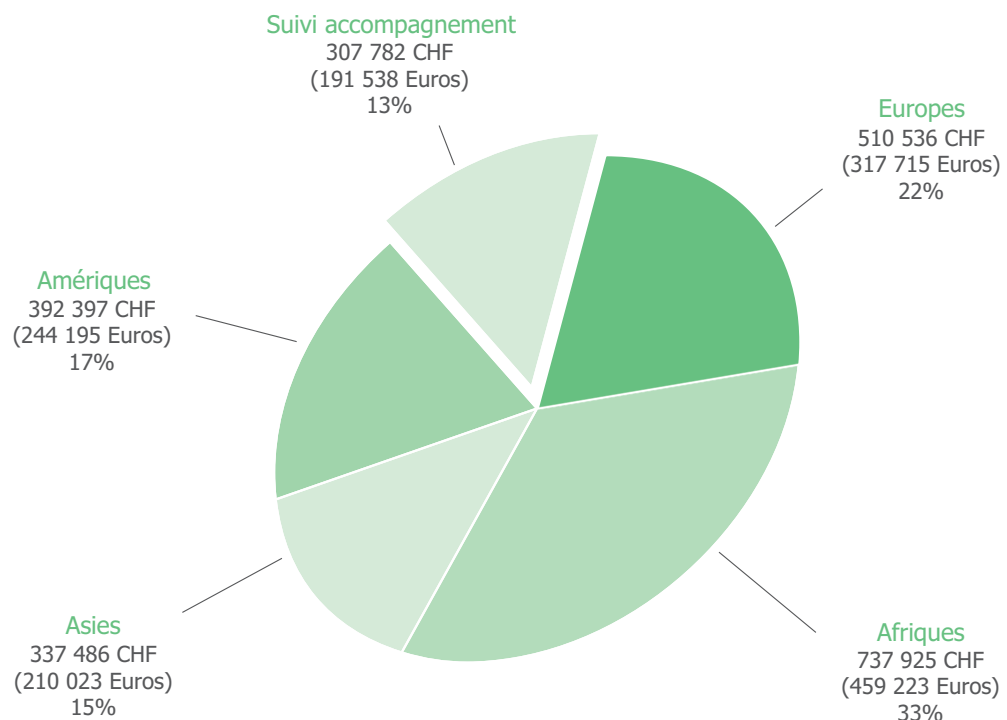
Dimension géographique

Budget 2006-2007* : 4 453 386 Chf (2 771 414 €)

Montant des dépenses 2006* : 1 978 344 Chf (1 231 156 €)

*** hors suivi**

DIMENSION GEOGRAPHIQUE PAR CONTINENT DEPENSES 2006 : 2 286 127 CHF (1 422 694 €)



Répartition détaillée des dépenses



Europe - 01



Dans le processus de construction d'une communauté mondiale, l'enjeu de redonner un élan à la construction européenne est capital pour la Fondation.

L'Union européenne est la seule réalisation politique d'envergure d'intégration régionale pacifique. Le processus prématuré mais irrépressible de son élargissement montre l'attrait qu'elle exerce à ses marges. Pourtant, l'échec des référendums français et hollandais a illustré le déficit de démocratie et mis en lumière la crise qui existe aujourd'hui au sein de l'Europe. Il y a un défi urgent de développer le sentiment d'une citoyenneté partagée, de repenser la gouvernance européenne et de recréer un véritable processus « instituant ».



Europe

Budget 2006-2007 :
1 349 796 Chf (840 000 €)

Montant des dépenses 2006 :
510 536 Chf (317 715 €)

O1s0601

Développer la conscience citoyenne d'une appartenance commune à un ensemble méditerranéen

Au delà de la politique de voisinage de l'Union Européenne à l'égard des pays riverains du Sud de la Méditerranée, il faut retrouver et manifester la profonde unité du bassin méditerranéen, favoriser le dialogue entre les civilisations, surmonter les craintes mutuelles, contribuer à l'émergence d'une conscience méditerranéenne. La fondation appuie le développement de liens transfrontaliers entre les organisations de la société civile du Nord et du Sud et nourrit les réflexions sur des politiques d'intérêt commun.

Réf : Françoise Macé

Budget 2006-2007 : 192 828 Chf (120 000 €)

Montant des dépenses 2006 : 160 690 Chf (100 000 €)

Principaux bénéficiaires : CERAI (Espagne) : 160 690 Chf (100 000 €)

01t0601

Réaliser le premier panel européen de citoyens

Avec l'appui de fondations et de régions européennes mettre en débat l'avenir des espaces ruraux européens, contribuer à développer la citoyenneté européenne et à réorienter les politiques agricoles et régionales en organisant en 2006 une série de panels de citoyens dans différentes régions d'Europe, réunis en un panel européen en 2007.

Réf : *Matthieu Calame*

Budget 2006-2007 : 530 277 Chf (330 000 €) après réévaluation

Montant des dépenses 2006 : 212 453 Chf (132 213 €)

Principaux bénéficiaires : FGF (Belgique) : 208 897 Chf (130 000 €)

01t0602

Susciter une réflexion collective de la société civile européenne sur ses responsabilités

L'idée de responsabilité est au centre de la culture européenne. Pourtant les organisations de la société civile qui soulignent volontiers la responsabilité des gouvernants et des entreprises ont eu peu l'occasion de réfléchir ensemble à leur propre responsabilité et sont réticentes à le faire. Dans le prolongement d'un dialogue déjà engagé c'est un débat européen qu'il faut organiser sur ce thème.

Réf : *Gustavo Marin*

Budget 2006-2007 : 64 276 Chf (40 000 €) après réévaluation

Montant des dépenses 2006 : Pas de dépenses

01t0603

Participer à un consortium de fondations européennes sur l'immigration et la gestion de sociétés multiculturelles

Un consortium de fondations européennes lance un projet commun sur les politiques européennes d'immigration et sur la gestion des sociétés européennes, de plus en plus multiculturelles. La fondation s'associe à cette initiative.

Réf : *Annie Gogat, Naïma Sayah, Hamid Hamis*

Budget 2006-2007 : 24 104 Chf (15 000 €)

Montant des dépenses 2006 : Pas de dépenses

01t0604

Elaborer une pensée européenne sur les services publics

L'Europe est riche de traditions diverses dans la conception et la gestion des services publics, caractéristiques du « modèle européen ». L'unification économique de l'Europe a conduit à définir des règles de compatibilité entre ces traditions et le principe de libre concurrence. La fondation contribue à la confrontation de ces traditions, à l'échange d'expériences et à une philosophie commune des services publics en Europe par : la clarification des concepts ; la mise en place d'un site ressources ; l'organisation d'un débat européen.

Réf : *Pierre Calame*

Budget 2006-2007 : 216 932 Chf (135 000 €)

Montant des dépenses 2006 : 112 483 Chf (70 000 €)

Principaux bénéficiaires : AITEC (France) : 112 483 Chf (70 000 €)

01t0605

Lancer une Assemblée européenne de citoyens

La construction européenne est en crise. L'élargissement de l'Union dilue l'identité européenne sans que se mette en place une dynamique instituant associant les citoyens des différents pays et milieux à la définition de l'Europe qu'ils veulent et à la construction d'une véritable communauté. En s'inspirant des réflexions et expériences de l'Alliance pour un monde responsable pluriel et solidaire c'est cette dynamique que la fondation souhaite promouvoir.

Réf : *Pierre Calame*

Budget 2006-2007 : 321 380 Chf (200 000 €)

Montant des dépenses 2006 : 24 910 Chf (15 502 €)

Principaux bénéficiaires : Alessandro GUIGLIA (Italie) : 19 283 Chf (12 000 €)



Afriques - 02



L'Afrique semble aujourd'hui le seul continent à subir les inconvénients de la globalisation des économies mondiales sans en tirer aucun avantage. Les raisons de cet état de fait sont évidemment nombreuses. Nous avons en 2006-2007, dans le prolongement de

l'action antérieure, privilégié la question de la gouvernance. Le drame de l'Afrique est d'être prisonnière d'institutions et de modèles de gouvernance profondément étrangers aux sociétés africaines. Confrontée à des états nations artificiels et cloisonnés, sous la pression de logiques d'aide internationale qui promeuvent des modèles dans lesquels l'Afrique ne se reconnaît pas, elle ne parvient pas à créer un modèle de gouvernance à la fois efficace et dans lequel les sociétés africaines puissent se reconnaître. C'est pourquoi la stratégie de la fondation privilégie tout ce qui contribue à ce que l'Afrique se dote d'un tel modèle. Cette stratégie se fait selon trois axes :

- 1 – l'appui au développement de l'Alliance pour refonder la gouvernance en Afrique ;
- 2 – la poursuite de l'appui à l'Université Paysanne Africaine (UPAFA) ;
- 3 – le soutien éventuel à des assemblées nationales de citoyens permettant de reconstruire un projet politique à partir des aspirations de la société à la base.



Afriques

Budget 2006-2007 :
1 263 689 Chf (786 414 €)

Montant des dépenses 2006 :
737 925 Chf (459 223 €)

O2o0601

Soutenir une éventuelle assemblée de citoyens à l'échelle d'un pays d'Afrique

Face à la dépendance des pays africains à l'égard des bailleurs de fonds étrangers, un renouvellement profond des processus d'élaboration des programmes politiques est nécessaire. Un processus comme les Assemblées de Citoyens peut y contribuer. La fondation affiche sa volonté de soutenir l'organisation d'une telle Assemblée là où les conditions seraient réunies pour réussir.

Réf : Pierre Calame
Budget 2006-2007 : 120 518 Chf (75 000 €)

Montant des dépenses 2006 : Pas de dépenses

O2t0601

Appuyer le développement de l'Alliance pour refonder la gouvernance en Afrique

Depuis huit ans la fondation a appuyé en Afrique de l'Ouest un réseau de réflexion et de proposition multiacteurs sur la gouvernance. Ce réseau est devenu « l'Alliance pour refonder la gouvernance en Afrique ». En partenariat avec l'Union Africaine il va s'étendre aux autres régions d'Afrique et la fondation appuie ce changement d'échelle.

Réf : Pierre Calame
Budget 2006-2007 : 982 481 Chf (611 414 €) après réévaluation
Co-financement : 125 414 €

Montant des dépenses 2006 : 606 627 Chf (377 514 €)
Principaux bénéficiaires : CEPIA (Mali) : 571 727 Chf (355 795 €)
Sidiki Daff (Senegal) : 7 552 Chf (4 700 €)

O2t0602

Soutenir le développement de l'Université Paysanne Africaine (UPAFA) et le renforcement des organisations paysannes régionales associées au réseau APM Afrique

Au cours des années quatre-vingt-dix la fondation a soutenu un intense dialogue entre organisations paysannes de différents pays d'Afrique et avec des experts des questions agricoles et rurales. Ce dialogue a donné naissance au réseau « APM-Afrique » - Agricultures paysannes et mondialisation - .Ce réseau s'est doté d'un organe de formation : l'Université paysanne africaine, UPAFA. La fondation poursuit son soutien à APM Afrique et à UPAFA et renforce les liens avec les réflexions sur la gouvernance.

Réf : Pierre Vuarin
Budget 2006-2007 : 160 690 Chf (100 000 €)

Montant des dépenses 2006 : 131 298 Chf (81 709 €)
Principaux bénéficiaires : APM/UPAFA (Cameroun) : 128 552 Chf (80 000 €)



Asies - 03



1 - Sous-continent indien (O3i)

Après avoir soutenu de nombreux partenaires et sur plusieurs domaines (l'environnement, l'échange multiculturel, la recherche de la paix, la formation de leaders sociaux, etc.) et cela pendant plusieurs années, la FPH a sensiblement ralenti son implication envers l'Inde et le sous-continent indien. Cela était dû certainement à une question des moyens disponibles et surtout à une implication plus forte dans d'autres régions d'Asie, en particulier la Chine. Cette option légitime de donner la priorité à la Chine, et de continuer à le faire en 2006-2007, ne doit pas exclure le renouveau des liens avec les partenaires du sous-continent indien, anciens et nouveaux, avec qui nous pouvons mettre en oeuvre des actions qui non seulement élargiront le capital social de la FPH en Asie, mais surtout, contribueront à renforcer les chances de construction d'une communauté mondiale. De par sa position géopolitique l'Inde et l'ensemble du sous-continent, peuvent jouer un rôle significatif facilitant les liens entre Indiens, Pakistanais, d'autres peuples du sous-continent indien, d'Asie du Sud et du Moyen Orient. Notre démarche dans cette région en 2006-2007, compte tenu des limites des moyens humains et financiers, sera essentiellement orientée vers la saisie d'opportunités. Les initiatives que nous pourrions mettre en oeuvre pourront ainsi devenir un carrefour d'échanges et des actions novatrices qui auraient une répercussion plus vaste en Asie.

2 - Moyen-Orient et Asie centrale (O3r)

L'évolution du contexte politique dans cette région a modifié de manière radicale la manière d'aborder ces espaces géopolitiques. Moyen-Orient et Asie centrale sont subdivisés en sous régions composées de nombreux courants culturels (turcophones, iranophones, arabophones ...). C'est également le creuset de nombreuses religions (différents courants

de l'islam, etc.) et divisés en pays de régimes politiques divers issus de la partition des empires russes et ottomans (depuis des démocraties confessionnelles jusqu'à des régimes de transition comme en Afghanistan...). Le contexte social et militaire dans ces régions rend la tâche de tisser de nouveaux partenariats particulièrement aléatoire, voire dangereuse. Et c'est pourtant dans de tels contextes que se justifie sans doute le mieux une démarche visant à aller à la rencontre de nouveaux partenaires, car la constitution et le renforcement dans ces pays de réseaux citoyens agissant pour la justice et le renouveau politique et culturel peuvent être des piliers essentiels pour augmenter les chances de paix dans ces régions et dans le monde.

3 - L'Asie de l'Est et du Nord Est (O3c)

En Asie de l'est et du nord-est, la stratégie de la fondation depuis près de quinze ans est principalement orientée vers la Chine. Convaincue qu'il n'y avait pas de véritable approche mondiale des problèmes sans une participation active de la Chine, la fondation a noué des partenariats avec des milieux très divers dans ce véritable pays continent pour permettre à des acteurs chinois de mieux participer aux rencontres et aux réflexions internationales en y apportant le point de vue de la Chine. Depuis plusieurs années cette stratégie est devenue moins nécessaire du fait de la multiplication des contacts de la Chine avec le monde extérieur. Les engagements de la Fondation se réorientent vers tout ce qui peut nourrir la réflexion de la société chinoise sur des modèles de développement et de gouvernance adaptés à ce continent à la fois riche en talents et en traditions et de plus en plus consommateur de ressources naturelles. Cette stratégie comporte en 2006-2007 trois axes :

- 1- nourrir le débat sur la gouvernance en Chine ;
- 2- nourrir les réflexions sur l'évolution du modèle de développement chinois ;
- 3- poursuivre le dialogue entre la société chinoise et le monde extérieur.

En 2007, c'est dans ce cadre qu'est lancé un très important "Forum Chine europe" (<http://www.china-europa-forum.net>).

4 - Asie du Sud Est (O3s)

La fondation a été largement impliquée en Asie du sud-est, en particulier au Vietnam et en Thaïlande, dans les années 80. Plus récemment elle a commencé à développer un partenariat sur des questions économiques dans plusieurs pays : Philippines, Indonésie, Thaïlande et Malaisie.

Depuis 2005, la fondation a eu la volonté de renouer les contacts avec les pays riverains du Mékong. C'est autour de la gestion de la Vallée du Mekong, ferment possible d'une plus grande intégration régionale, que s'organisera la stratégie, d'ailleurs modeste, de la fondation dans cette région en 2006-2007.



Asies

Budget 2006-2007 :
915 933 Chf (570 000 €)

Montant des dépenses 2006 :
337 486 Chf (210 023 €)

O3c0601

Appuyer une plus forte participation des différentes composantes de la société chinoise aux affaires du monde et favoriser un développement harmonieux et durable

Le modèle de développement qu'adopte la Chine et son mode de participation aux affaires mondiales ont des implications majeures pour la planète tout entière. La fondation depuis quinze ans a tissé avec la société chinoise des partenariats multiples visant à faire participer des Chinois à la construction de la société civile mondiale et à apporter à des acteurs chinois divers des éléments d'information pour nourrir leur propre réflexion face aux immenses choix qu'ils ont à faire. C'est cet effort qui est poursuivi.

Réf : Pierre Vuarin

Budget 2006-2007 : 530 277 Chf (330 000 €) après réévaluation

Montant des dépenses 2006 : 286 432 Chf (178 251 €)

Principaux bénéficiaires : AITEC (France) : 48 397 Chf (30 118 €)

CULTUREMEDIA (France) : 80 345 Chf (50 000 €)

PEOPLE.COM (Chine) : 41 779 Chf (26 000 €)

QUOTIDIEN DE L'EDUCATION (Chine) : 8 035 Chf (5 000 €)

REVUE SCIENCES ET TECHNOLOGIE (Chine) : 72 311 Chf (45 000 €)

Coordination : AITEC (France) : 117 918 Chf (73 382 €)

Coordination : Fondation André Levesque (France) : 34 548 Chf (21 500 €)

O3r0601

Renforcer les liens avec les partenaires en Iran et partir à la recherche de nouveaux partenaires dans le plateau persanophone et en Asie centrale

Aller au-delà des premiers pas initiés en 2004-2005 en Iran pour aller à la rencontre de la civilisation persane et des sociétés en Asie centrale. Dans ces régions la paix est urgente et nous devons contribuer à jeter les ponts d'un dialogue entre elles et la société civile mondiale.

Réf : Gustavo Marin

Budget 2006-2007 : 208 897 Chf (130 000 €)

Montant des dépenses 2006 : 47 516 Chf (29 570 €)

O3s0601

Développer des activités coordonnées dans le domaine de l'environnement, de la gouvernance et du développement durable en Asie du Sud est

Dans le passé la fondation a soutenu différents projets au Vietnam et en Thaïlande. A partir de liens renoués en 2005 dans les différents pays de la région elle a constaté le besoin considérable de dialogues transfrontaliers entre les sociétés, notamment sur les questions de gouvernance. La gestion du bassin du Mékong pourrait en être le fil directeur. C'est ce que la fondation se propose d'explorer avec l'apport des réflexions internationales qu'elle a soutenues dans le domaine de l'eau.

Réf : Pierre Vuarin

Budget 2006-2007 : 160 690 Chf (100 000 €)

Montant des dépenses 2006 : 3 538 Chf (2 202 €)

O3i0601

Reprendre les liens tissés avec des partenaires indiens et élargir avec de nouveaux partenaires d'Inde et du sous continent indien

La fondation n'a pas été en mesure à ce jour de s'engager massivement dans le dialogue avec les sociétés du sous continent indien mais elle en sait toute l'importance. Elle veut au moins entretenir les liens déjà tissés.

Réf : Gustavo Marin

Budget 2006-2007 : 16 069 Chf (10 000 €)

Montant des dépenses 2006 : Pas de dépenses



Amériques - 04



1 - Amérique du Nord (O4n)

Plusieurs pistes sont ouvertes auprès d'enseignants, de journalistes, de responsables religieux, de réseaux d'ONGs, de militaires, d'associations d'habitants, de syndicats, d'artistes, d'associations travaillant pour la paix, de cadres d'entreprise, etc. L'essentiel sera de faire avancer ces partenariats par le biais de rencontres spécifiques où les visions des citoyens états-unis sur les questions de gouvernance, de responsabilité et de la place des États-Unis dans le monde, puissent être échangées avec celles des autres partenaires et animateurs de réseaux et d'alliances citoyennes soutenus par la fondation. Progressivement, les liens entre ces diverses initiatives devront être développés pour qu'une parole plus collective et plus forte des citoyens états-unis puisse être entendue et valorisée grâce à ce travail de confrontation avec d'autres citoyens du monde. On voit bien comment cette perspective sera une contribution essentielle à la construction d'une communauté mondiale.

2 - Amérique Latine (O4s)

L'Amérique latine constitue un cas étonnant d'homogénéité linguistique, de communauté de problèmes mais aussi de cloisonnement. Sous l'impact des processus de libéralisation des économies, de la révolution technologique, mais aussi du fait de l'incapacité et de la corruption des classes politiques, la plupart des États d'Amérique latine sont confrontés à de profondes crises économiques, sociales, monétaires et politiques. Beaucoup de ces pays connaissent des mobilisations sociales et citoyennes qui remettent en cause la légitimité de ces États sans pour autant proposer des alternatives crédibles. La redéfinition ou la réforme des États, la gestion autonome des territoires, l'intégration régionale et la construction de nouveaux modèles de développement sont au cœur des débats actuels et des actions de la fondation dans cette région du monde.



Amériques

Budget 2006-2007 :
923 968 Chf (575 000 €)

Montant des dépenses 2006 :
392 397 Chf (244 195 €)

O4n0601

Poursuivre et renforcer le dialogue entre citoyens des Etats-Unis et citoyens du monde

L'isolement de la société américaine par rapport au reste du monde serait une catastrophe pour tous. Forte de cette conviction, la fondation a tenté en 2005 une forme originale de dialogue. Elle veut le poursuivre et le valoriser pour tisser des liens, approfondir les réflexions et élaborer progressivement des propositions innovantes pour un renouveau social, politique et culturel des Etats-Unis par un dialogue entre citoyens états-uniens et citoyens du monde.

Réf : Gustavo Marin
Budget 2006-2007 : 321 380 Chf (200 000 €)

Montant des dépenses 2006 : 161 378 Chf (100 428 €)

Principaux bénéficiaires : Arnaud BLIN (France) : 32 138 Chf (20 000 €)
Caroline Mackenzie (France) : 40 173 Chf (25 000 €)
MONDE PLURIEL (France) : 88 380 Chf (55 000 €)

O4s0601

Développer le dialogue et l'intégration régionale dans les pays andins et le ConoSur

Les pays d'Amérique andine nous semblent unis par la langue, l'histoire, la géographie et la complémentarité d'intérêt. Pourtant les sociétés sont très cloisonnées. La fondation a appuyé en 2004-2005 le recueil de réflexions et de points de vue sur les enjeux communs et l'intégration régionale à travers un réseau « d'écrivains publics ». C'est cet effort qu'elle poursuit.

Réf : Pierre Vuarin
Budget 2006-2007 : 112 483 Chf (70 000 €)

Montant des dépenses 2006 : 112 483 Chf (70 000 €)

Principaux bénéficiaires : CINEP (Colombie) : 112 483 Chf (70 000 €)

O4s0602

Proposer l'organisation d'un séminaire itinérant dans les pays andins sur les différentes facettes de la gouvernance

L'existence, dans les pays andins, de crises politiques sérieuses et de réflexions sur la gouvernance locale et les territoires, sur la réforme de l'Etat et sur l'intégration régionale invite à inventer un nouveau mode d'action, les séminaires itinérants, qui permettent d'aborder successivement ces différentes questions liées entre elles mais dans différents pays et avec une grande diversité de partenaires.

Réf : Françoise Macé, Pierre Calame
Budget 2006-2007 : 321 380 Chf (200 000 €)

Montant des dépenses 2006 : Pas de dépenses

O4s0603

Penser, débattre et mettre en place des transitions vers des sociétés durables en Amérique Latine

L'alternance politique au Brésil n'a pas changé de manière significative le modèle de développement actuel, fondé sur l'exploitation massive des ressources naturelles dont le pays regorge. Est-ce bien là le Brésil dont le monde a besoin ? Un débat s'ouvre au sein de la société brésilienne et avec le monde extérieur. La fondation veut le soutenir et le nourrir par des méthodes, des réflexions et des réseaux.

Réf : Pierre Vuarin
Budget 2006-2007 : 64 276 Chf (40 000 €)

Montant des dépenses 2006 : 14 088 Chf (8 767 €)

O4s0604

Créer une mer de paix entre le Chili, la Bolivie et le Pérou

Les guerres du 19e siècle entre le Chili, la Bolivie et le Pérou, notamment pour l'appropriation des territoires littoraux ont laissé des traces profondes. La fondation veut mettre à profit les changements politiques dans ces pays et les liens qu'elle y a tissés avec différents secteurs de la société pour faciliter le dialogue.

Réf : Pierre Vuarin
Budget 2006-2007 : 104 449 Chf (65 000 €) après réévaluation

Montant des dépenses 2006 : 104 449 Chf (65 000 €)

Principaux bénéficiaires : AYUN CORPORACION (Chili) : 48 207 Chf (30 000 €)
FORUM MONDIAL DES PECHEURS (Canada) : 56 242 Chf (35 000 €)



Dimension socioprofessionnelle

Construire une communauté mondiale capable de prendre en charge de façon responsable les grands défis actuels de l'humanité passe par la construction, dans les différents milieux socioprofessionnels, de réseaux internationaux de personnes et d'institutions. C'est la volonté par chacun de reconnaître et d'assumer ses responsabilités face aux défis du monde qui constitue le ciment de ces réseaux. La fondation s'efforce donc de façon systématique de favoriser de tels réseaux internationaux correspondant à chaque milieu socioprofessionnel. Cet effort comprend deux formes :

- au plan du mode d'organisation, ce sont des alliances citoyennes: on ne crée pas de nouvelles institutions mais on favorise les liens dans la durée entre des personnes et des organisations préexistantes autour d'objectifs communs, d'une éthique commune et de types de travail partagés ;
- au plan du contenu, la promotion de l'éthique de la responsabilité. C'est une déclinaison, adaptée à chaque cas et à chaque milieu socioprofessionnel, de la Charte des responsabilités humaines. La volonté d'assumer ses responsabilités conduit souvent, notamment pour les milieux socioprofessionnels qui exercent un pouvoir social par leur connaissance ou par leur statut, à redéfinir les termes du contrat social entre ce milieu et l'ensemble de la société.



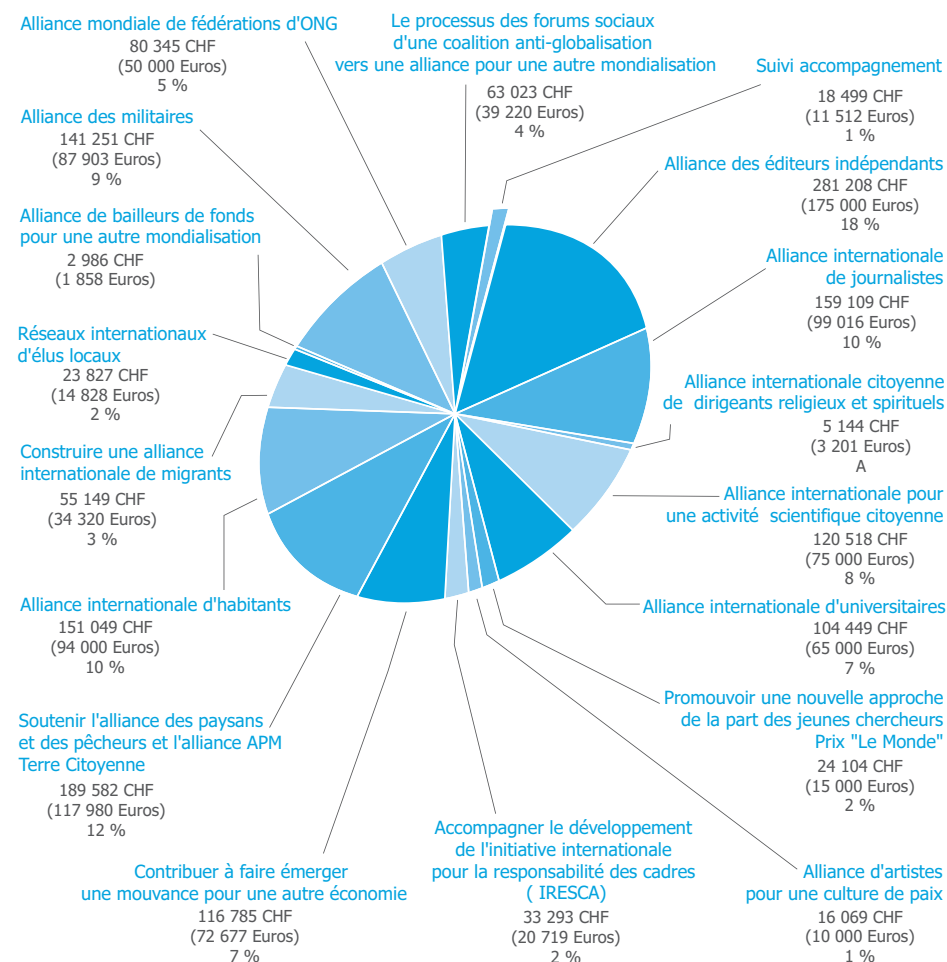
Dimension socioprofessionnelle

Budget 2006-2007* : 3 776 215 Chf (2 350 000 €)

Montant des dépenses 2006* : 51 567 888 Chf (975 722 €)

* hors suivi

DIMENSION SOCIOPROFESSIONNELLE DEPENSES 2006 : 1 586 386 CHF (987 234 Euros)



Répartition détaillée des dépenses

Collèges Représentations - Q1



Comment amener les différents groupes socioprofessionnels à assumer une responsabilité sociale tant individuelle que collective et à s'interroger sur les rapports de force politique, économique et culturel au sein desquels ils exercent leur métier ?

Il s'agit non seulement d'interroger le rôle et la responsabilité de ces différents groupes socioprofessionnels mais également de bâtir un nouveau contrat social à partir des fondements implicites ou explicites des règles de responsabilité et de solidarité réciproques entre les différents secteurs de la société.

La formulation des différentes visions de la responsabilité de ces groupes face à l'évolution des représentations et de leur place au sein de la société prend la forme de chartes (ou autrement appelé manifestes) et de processus en vue de changement des pratiques. D'autres groupes cherchent à changer leur propre regard et à bâtir un nouveau contrat social avec le reste de la société.



Collèges Représentations

Budget 2006-2007 :
1 677 604 Chf (1 044 000 €)

Montant des dépenses 2006 :
743 892 Chf (462 936 €)

Q10601

Poursuivre le soutien à l'alliance des éditeurs indépendants

L'alliance des éditeurs indépendants pour une autre mondialisation (AEI) créée en 2002 grâce à l'appui de la fondation rassemble plus de 70 éditeurs de différentes langues dans 40 pays. La fondation poursuit son appui au développement de cette alliance.

Réf : Matthieu Calame
Budget 2006-2007 : 602 588 Chf (375 000 €)

Montant des dépenses 2006 : 281 208 Chf (175 000 €)
Principaux bénéficiaires : AEI (France) : 281 208 Chf (175 000 €)

Q10602

Développer l'alliance internationale de journalistes responsables

La fondation a soutenu à partir de 1999 des réflexions de journalistes sur leur rôle et leur responsabilité. A l'occasion du Forum Social Mondial de Mumbai en 2004 elle a pu vérifier que ces questions rencontraient un écho croissant. D'où son soutien à la naissance d'une alliance de journalistes responsable qui a fait ses premiers pas en 2004-2005 et doit maintenant prendre de l'ampleur et se structurer en pôles régionaux. C'est cette nouvelle étape que la fondation appuie.

Réf : Juliette Decoster
Budget 2006-2007 : 448 325 Chf (279 000 €) après réévaluation

Montant des dépenses 2006 : 159 109 Chf (99 016 €)
Principaux bénéficiaires : Nathalie DOLLE (France) : 32 138 Chf (20 000 €)
IMAGENS EDUCACAO (Brésil) : 20 890 Chf (13 000 €)
PIPAL TREE (Inde) : 12 855 Chf (8 000 €)
PLACE PUBLIQUE (France) : 77 131 Chf (48 000 €)
SIDDHARTHA (Inde) : 3 214 Chf (2 000 €)

Q10603

Développer une alliance pour des initiatives interreligieuses et interculturelles pour le développement

Au cours des années quatre vingt dix et dans le cadre de l'Alliance pour un monde responsable, pluriel et solidaire la fondation a soutenu un dialogue inter-religieux centré sur la responsabilité que doivent assumer les religions face aux défis actuels de l'humanité, à commencer par des relations pacifiées entre elles, et sur la possibilité de se mettre d'accord sur un socle de valeurs communes pour gérer la planète. La fondation veut poursuivre cet effort en déplaçant le centre de gravité de son animation vers l'Asie.

Réf : *Gustavo Marin*

Budget 2006-2007 : 80 345 Chf (50 000 €)

Montant des dépenses 2006 : 5 144 Chf (3 201 €)

Q10604

Faire émerger une alliance internationale pour une activité scientifique citoyenne

L'impact des recherches scientifiques et techniques sur l'avenir de nos sociétés induit une responsabilité considérable à ceux qui les financent ou les conduisent et fait de leur orientation un enjeu majeur pour la démocratie. Le contrat social entre la recherche et la société est appelé à se renouveler tout comme les modalités de la gouvernance de la recherche. Cela implique un changement d'attitude des chercheurs. C'est cette ouverture et cette réflexion nouvelles que la fondation a voulu encourager en soutenant la naissance et le développement de la Fondation Sciences Citoyennes. Elle poursuit ce soutien.

Réf : *Matthieu Calame*

Budget 2006-2007 : 241 035 Chf (150 000 €)

Montant des dépenses 2006 : 120 518 Chf (75 000 €)

Principaux bénéficiaires : FSC (France) : 120 518 Chf (75 000 €)

Q10605

Développer l'alliance internationale d'universitaires pour un nouveau contrat social

Comment réorienter l'enseignement supérieur sur la base d'un nouveau contrat social entre l'université et la société et définir des stratégies de changement pour conduire cette réorientation ? L'Observatoire international des réformes universitaires (ORUS) a été créé en 2002 avec l'appui de la fondation pour contribuer à apporter des réponses. La fondation poursuit son soutien.

Réf : *Juliette Decoster*

Budget 2006-2007 : 160 690 Chf (100 000 €)

Montant des dépenses 2006 : 104 449 Chf (65 000 €)

Principaux bénéficiaires : ORUS (France) : 104 449 Chf (65 000 €)

Q10606

Poursuivre l'appui au prix Le Monde de la Recherche universitaire

Depuis 1997 la fondation a créé avec le journal français Le Monde et d'autres partenaires un prix de la thèse universitaire visant à encourager les jeunes chercheurs à une approche interdisciplinaire et ouverte sur les grandes questions de la société. La fondation a financé en partie, depuis l'origine l'organisation de ce prix et le travail de sélection des lauréats. Elle poursuit cet appui.

Réf : *Pierre Calame*

Budget 2006-2007 : 48 207 Chf (30 000 €)

Montant des dépenses 2006 : 24 104 Chf (15 000 €)

Principaux bénéficiaires : LE MONDE (France) : 24 104 Chf (15 000 €)

Q10607

Explorer la faisabilité d'une alliance d'artistes pour une culture de paix

L'art est un des modes d'expression de la réalité. Face à un monde trop souvent réduit à la sécheresse des chiffres, de la raison et des intérêts les artistes peuvent jouer un rôle décisif dans le réenchantement du monde, l'appréhension de sa complexité et l'expression de la condition humaine. Un réseau d'artistes en alliance, qu'appuie la fondation, anime depuis le Brésil un site web où est mise en débat la responsabilité des artistes face aux défis contemporains.

Réf : *Gustavo Marin*

Budget 2006-2007 : 32 138 Chf (20 000 €)

Montant des dépenses 2006 : 16 069 Chf (10 000 €)

Principaux bénéficiaires : POLIS (Brésil) : 16 069 Chf (10 000 €)

Q10608

Accompagner le développement de l'initiative internationale pour la responsabilité sociale des cadres (IRESCA)

Plusieurs organisations syndicales, professionnelles ou associatives, dont la fondation, se sont réunies en 2003 autour d'un manifeste pour la responsabilité sociale des cadres. Une initiative internationale en est née, rendue visible en 2005 par un site web. En 2006-2007 elle doit prendre une dimension résolument internationale et devenir un espace de référence

Réf : *Pierre Calame*

Budget 2006-2007 : 64 276 Chf (40 000 €)

Montant des dépenses 2006 : 33 293 Chf (20 719 €)

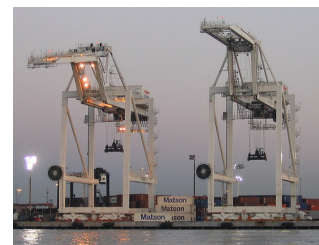
Principaux bénéficiaires : CFDT CADRES (France) : 32 138 Chf (20 000 €)

Collèges Economie et Société - Q2

La fondation réunit sous le vocable « Collèges économie et société » une grande diversité de milieux socio-professionnels. Dans le passé, elle a soutenu des efforts de structuration en direction des grandes entreprises, des actionnaires, des femmes, des jeunes etc... La valeur ajoutée de ces engagements ne lui a pas toujours paru probante. En 2006-2007, et tout en restant vigilante aux opportunités nouvelles qui pourraient naître, notamment avec les jeunes, les enfants ou les migrants, elles soutiennent particulièrement la structuration de milieux :

- 1 – les acteurs, très divers, allant des entreprises aux consommateurs en passant par les collectivités locales, qui se reconnaissent dans la recherche d'une autre économie responsable, plurielle et solidaire ;
- 2 – les paysans et les pêcheurs ;
- 3 – les habitants.

Dans les trois cas, ce sont des alliances citoyennes internationales constituées ou en cours de constitution qui font l'objet du soutien de la fondation.



Collèges Economie et Société

Budget 2006-2007 :
1 263 023 Chf (786 000 €)

Montant des dépenses 2006 :
512 564 Chf (318 977 €)

Q20601

Contribuer à faire émerger une mouvance pour une autre économie

Après le triomphe sans rival de l'économie de marché qui a suivi l'implosion des régimes communistes, beaucoup d'initiatives ont entrepris d'explorer les voies d'une autre économie. Ces mouvements, longtemps éclatés et spécialisés – micro finance, commerce équitable, économie solidaire, responsabilité sociale de l'entreprise – prennent conscience de la nécessité de se relier, de sortir de la marginalité, de formuler une vision nouvelle et cohérente de la production et de l'échange. C'est cet effort fédératif que soutient la fondation.

Réf : Pierre Calame
Budget 2006-2007 : 433 863 Chf (270 000 €)

Montant des dépenses 2006 : 116 785 Chf (72 677 €)
Principaux bénéficiaires : ADEL (France) : 14 060 Chf (8 750 €)
 ALLIANCES RSE (France) : 40 173 Chf (25 000 €)
 ECOLE DE PARIS (France) : 16 069 Chf (10 000 €)
 GRAPAD (Bénin) : 42 181 Chf (26 250 €)

Q20602

Soutenir l'alliance des paysans et des pêcheurs et l'alliance APM Terre Citoyenne

L'appui de la fondation, au cours des années quatre vingt dix au dialogue entre organisations de paysans et de pêcheurs a donné progressivement naissance à un réseau international « APM Terre citoyenne », pour le monde paysan et au Forum mondial des pêcheurs. Ils collaborent entre eux pour porter des propositions sur l'alimentation et la gestion des ressources naturelles. La fondation soutient leur volonté de renforcer leurs capacités de proposition d'alternatives à des modes d'exploitation productivistes et prédateurs.

Réf : Pierre Vuarin
Budget 2006-2007 : 404 939 Chf (252 000 €) après réévaluation

Montant des dépenses 2006 : 189 582 Chf (117 980 €)
Principaux bénéficiaires : LIEURAC PRODUCTION (France) : 32 138 Chf (20 000 €)
 FORUM MONDIAL DES PECHEURS (Canada) : 88 380 Chf (55 000 €)

Q20603

Poursuivre le soutien à l'alliance internationale d'habitants

La fondation soutient depuis longtemps des échanges entre organisations d'habitants pour promouvoir de nouveaux modes de dialogues et d'action avec les pouvoirs publics. De la première Assemblée Mondiale des habitants – Mexico 2001 – est née une alliance internationale d'habitants. Elle promeut la reconnaissance du rôle et de l'expertise des habitants, le droit au logement et à la ville. La fondation soutient cette alliance depuis l'origine et accompagne la mise en place d'une université populaire urbaine.

Réf : Pierre Calame

Budget 2006-2007 : 263 532 Chf (164 000 €)

Montant des dépenses 2006 : 151 049 Chf (94 000 €)

Principaux bénéficiaires : UNIONE INQUILINI (Italie) : 151 049 Chf (94 000 €)

Q20604

Construire une alliance internationale de migrants

Les relations entre les migrants et les populations sédentarisées sont souvent difficiles, source d'exclusions ethniques, sociales, religieuses. Malgré cela, les inter-relations entre les migrants et les populations installées sont source de nouvelles identités, de nouvelles conceptions de la citoyenneté, de nouvelles opportunités de l'exercice des responsabilités. Les flux migratoires peuvent être aussi source d'un renouveau de la gouvernance et de la vie en société.

Réf : Gustavo Marin

Budget 2006-2007 : 160 690 Chf (100 000 €)

Montant des dépenses 2006 : 55 149 Chf (34 320 €)

Principaux bénéficiaires : EQUIPO PUEBLO (Mexique) : 24 104 Chf (15 000 €)



Collèges Gouvernance - Q3



Les collèges liés à la gouvernance ont ainsi évolué différemment au cours des années 2004-2005. Il est certain que nous ne pouvons pas chercher à être présents dans tous les collèges de la gouvernance. Pour certains l'heure de se constituer en véritables réseaux internationaux n'est pas encore venue. Pour d'autres, l'idée de se constituer en alliance citoyenne ne semble pas adaptée. En dépit du fait que le développement des collèges de la gouvernance soit disparate, ce qui peut se comprendre étant donné le cloisonnement entre milieux socioprofessionnels qui ne se sont jamais ou très rarement rencontrés, tels que les militaires et les mouvements sociaux, une convergence forte entre tous ces collèges sera sans doute nécessaire dans les années à venir. On imagine bien ce que le potentiel symbolique et politique d'une articulation entre militaires, juristes, mouvements sociaux, élus locaux, responsables politiques, signifierait. On est encore loin d'atteindre ce niveau, mais la poursuite opiniâtre du développement non seulement de chaque collège en particulier, mais aussi d'une convergence entre eux doit être un objectif permanent. Il représente en effet un moyen indispensable pour la construction d'une communauté mondiale



Collèges Gouvernance

Budget 2006-2007 :
835 588 Chf (520 000 €)

Montant des dépenses 2006 :
311 432 Chf (193 809 €)

Q30601

Consolider les partenariats avec des réseaux internationaux d'élus locaux

Les réseaux internationaux de villes et de collectivités locales prennent une importance croissante car la gouvernance des villes est un enjeu majeur du 21ème siècle. Convaincue de son importance la fondation a dans le passé facilité des échanges d'informations et d'expériences entre villes chinoises et européennes, contribué par ses méthodes aux travaux d'Africités (villes africaines) et de CGLU (association mondiale des villes). Elle continuera à le faire en fonction des demandes et des opportunités.

Réf : Françoise Macé, Pierre Calame
Budget 2006-2007 : 112 483 Chf (70 000 €)

Montant des dépenses 2006 : 23 827 Chf (14 828 €)

Q30602

Construire une alliance de bailleurs de fonds pour une autre mondialisation

Les fondations et les organismes de solidarité publics et privés représentent une force potentielle considérable mais la plupart interviennent à une échelle et dans un domaine limités. La fondation veut valoriser l'effort de rapprochement entrepris depuis 1995 par la fondation en direction d'autres fondations et grandes ONG, pour tenter de bâtir une dynamique plus collective entre toutes celles qui partagent un engagement international et cherchent, selon des modalités diverses, à soutenir l'émergence d'une communauté mondiale.

Réf : Pierre Calame
Budget 2006-2007 : 160 690 Chf (100 000 €)

Montant des dépenses 2006 : 2 986 Chf (1 858 €)

Q30603

Poursuivre la construction de l'alliance des militaires

Les militaires jouent un rôle considérable, positif ou négatif, dans la construction ou le maintien de la paix. Mais l'armée est très souvent coupée du reste de la société, se vit et est vécue comme un monde à part. La fondation a tenu, dans ce domaine aussi, à stimuler des démarches citoyennes et à faciliter les échanges entre militaires des différents pays autour de l'idée d'un nouveau contrat éthique et politique entre l'armée et la société. Forte de la réussite de la rencontre internationale de Santiago en 2005 la fondation poursuit dans cette voie.

Réf : Gustavo Marin
Budget 2006-2007 : 321 380 Chf (200 000 €)

Montant des dépenses 2006 : 141 251 Chf (87 903 €)
Principaux bénéficiaires : Arnaud BLIN (France) : 8 035 Chf (5 000 €)
AYUN CORPORACION (Chili) : 32 138 Chf (20 000 €)
René CAGNAT (Kirghizistan) : 36 155 Chf (22 500 €)
ECOLE DE LA PAIX (France) : 16 069 Chf (10 000 €)
Manfred ROSENBERGER (Allemagne) : 24 104 Chf (15 000 €)

Q30604

Aider au développement de l'alliance mondiale de fédérations d'ONG

Les ONG jouent un rôle croissant sur la scène nationale et internationale. Des plates-formes nationales se constituent progressivement. Les liens qui se tissent entre ces plates-formes peuvent-ils déboucher sur une véritable alliance internationale fondée sur des objectifs communs – une mondialisation plus solidaire, une éthique partagée de la responsabilité et des modes de travail permettant de peser de manière compétente sur la scène internationale ? C'est en tout cas le but de l'appui que la fondation apporte à cette dynamique à travers son soutien à la plate-forme française.

Réf : Gustavo Marin
Budget 2006-2007 : 160 690 Chf (100 000 €)

Montant des dépenses 2006 : 80 345 Chf (50 000 €)
Principaux bénéficiaires : COORDINATION SUD (France) : 80 345 Chf (50 000 €)

Q30605

Faire progresser le processus des forums sociaux d'une coalition anti-globalisation vers une alliance pour une autre mondialisation

Les Forums Sociaux ont, en six ans, rassemblé des centaines de milliers de personnes jusqu'à devenir le symbole d'une société civile mondiale en formation. Ils demeurent largement cantonnés dans un rôle protestataire. En s'appuyant sur les méthodes et les réseaux construits dans le cadre de l'Alliance pour un monde responsable, pluriel et solidaire, la fondation a accompagné depuis le début le processus de manière sélective : diversifier les participants ; introduire des méthodes de travail et des thèmes de réflexion nouveaux. Elle centrera dans l'avenir ses contributions sur les méthodes.

Réf : Gustavo Marin

Budget 2006-2007 : 80 345 Chf (50 000 €)

Montant des dépenses 2006 : 63 023 Chf (39 220 €)

Principaux bénéficiaires : IMMIGRATION DEVELOPPEMENT DEMOCRATIE (France) :
32 138 Chf (20 000 €)



Dimension thématique

Les actions à dominante thématique ne partent pas d'un lieu ou d'un milieu socioprofessionnel particulier mais tentent d'élaborer, mettre en débat, diffuser des propositions ou des orientations de portée générale.

Elles partent de la conviction que des mutations majeures doivent survenir dans notre manière de penser le monde, de gérer les sociétés, de produire, d'échanger et de consommer. Dans le droit fil des conclusions de l'Assemblée Mondiale de Citoyens de décembre 2001 et de l'agenda pour le 21e siècle qui en est issu, notre effort porte sur trois mutations prioritaires : la gouvernance ; l'éthique ; la conception d'une société durable.

Nous savons que les changements à venir sont systémiques et qu'aucune mutation majeure ne peut survenir dans un domaine sans mutation dans d'autres domaines. Néanmoins, les actions à dominante thématique privilégient un angle d'entrée particulier à l'intérieur de ces trois grandes mutations.



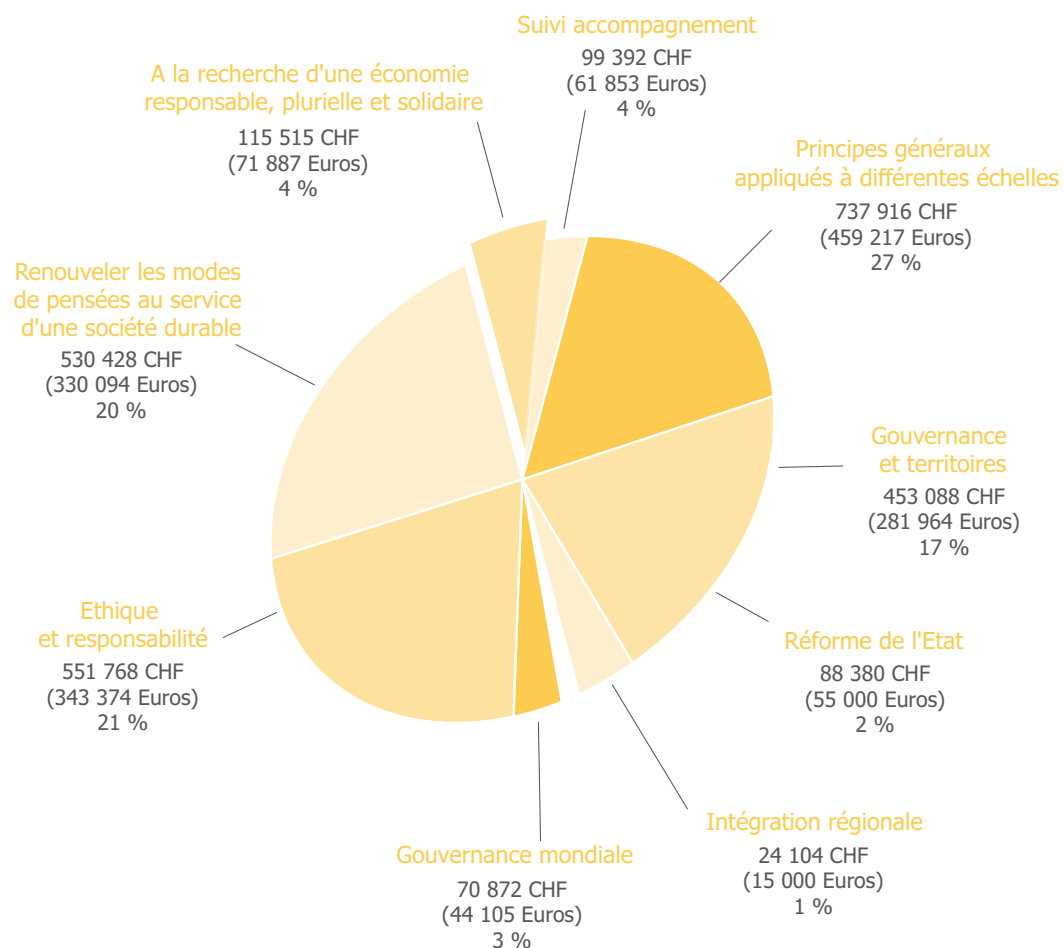
Dimension thématique

Budget 2006-2007 : 8 280 355 Chf (5 153 000 €)*

Montant des dépenses 2006* : 2 572 071 Chf (1 600 641 €)

** hors suivi*

DIMENSION THEMATIQUE DEPENSES 2006 : 2 671 462 CHF (1 662 494 Euros)



Répartition détaillée des dépenses

Principes Généraux de gouvernance - TGO



Dans une planète profondément interdépendante, dans un système mondialisé, assurer la régulation des sociétés et la préservation du bien commun implique à la fois de se mettre d'accord sur un certain nombre de règles essentielles (principe d'unité) et de faire du respect de l'autre l'un des principes fondamentaux de cet accord (principe de diversité). Pour la Fondation, il existe des principes communs de gouvernance au delà de la diversité des cultures, des différents milieux ou des échelles.

L'un des enjeux pour la Fondation est aujourd'hui de confronter ses réflexions, analyses et propositions accumulées depuis plus de 20 ans à d'autres écoles de pensée sur la gouvernance et de voir comment chaque société, chaque histoire, chaque milieu ou chaque thème peut décliner et adapter des principes généraux de gouvernance.



Principes généraux de gouvernance

Budget 2006-2007 :
1 825 438 Chf (1 136 000 €)

Montant des dépenses 2006 :
737 916 Chf (459 217 €)

TG00601

Réintroduire les choix scientifiques et techniques dans le champ de la démocratie

L'innovation technique procède de tout une série de choix et de décisions qui, pour la plupart, échappent au débat public. Compte-tenu de l'importance de ce secteur d'activité dans la configuration des sociétés humaines, la fondation se fixe comme objectif de soutenir les modèles de conférences de citoyens comme modalité de démocratisation des choix techniques et scientifiques.

Réf : Matthieu Calame

Budget 2006-2007 : 289 242 Chf (180 000 €) après réévaluation

Montant des dépenses 2006 : 124 822 Chf (77 679 €)
Principaux bénéficiaires : INFO'OGM (France) : 120 518 Chf (75 000 €)

TG00602

Redéployer le programme IRG dans le cadre d'un Institut à vocation internationale

La « révolution de la gouvernance » constitue selon la fondation une des mutations majeures des prochaines décennies. D'où l'importance d'espaces de débat sur ce qu'elle doit être, relayés par un renouvellement des formations. La fondation a ses propres propositions ; elles doivent être confrontées aux autres. Dans le prolongement d'une initiative prise par la fondation en 2004 un institut, IRG, vient de se créer pour promouvoir ce débat international, notamment à travers des partenariats entre universités de différents continents. La fondation le soutient.

Réf : Juliette Decoster

Budget 2006-2007 : 933 609 Chf (581 000 €) après réévaluation

Montant des dépenses 2006 : 504 461 Chf (313 934 €)

Principaux bénéficiaires : ARCADIE (France) : 36 959 Chf (23 000 €)

CINEP (Colombie) : 9 641 Chf (6 000 €)

GEYSER (France) : 2 410 Chf (1 500 €)

IRG (France) : 393 691 Chf (245 000 €)

RITIMO (France) : 9 288 Chf (5 780 €)

XI'AN INSTITUTE Chine) : 24 104 Chf (15 000 €)

TG00603

Faire avancer la réflexion et les propositions sur droit, responsabilité et gouvernance

Gouvernance et droit vont la main dans la main. Le renouveau de l'une appelle le renouveau de l'autre. Un réseau de juristes a commencé à se constituer dans cette optique. Il met la responsabilité, « face cachée des Droits de l'Homme » au centre de sa réflexion et travaille dans une perspective interculturelle. Il étudie la traduction juridique de concepts comme la « subsidiarité active » qui implique une responsabilité partagée des acteurs. La fondation poursuit son soutien au réseau.

Réf : Gustavo Marin

Budget 2006-2007 : 241 035 Chf (150 000 €)

Montant des dépenses 2006 : 106 030 Chf (65 984 €)

Principaux bénéficiaires : FACULTE ST LOUIS (Belgique) : 80 345 Chf (50 000 €)

UNIVCARD (France) : 11 248 Chf (7 000 €)

TG00604

Créer un site ressources et un espace de débat international consacrés à la gouvernance des ressources naturelles et foncières

Le partage, la gestion et la préservation des ressources naturelles – la terre et l'eau par exemple – sont au cœur de la gouvernance. Ils nécessitent la coopération de différentes échelles de gouvernance et de différents types d'acteurs. Les politiques doivent s'enraciner dans chaque contexte historique, écologique, culturel. L'Association pour la gouvernance de la terre, de l'eau et des ressources naturelles – AGTER – veut devenir un centre de documentation de référence, grâce à la création d'un site ressource. La fondation appuie ce développement.

Réf : Pierre Vuarin

Budget 2006-2007 : 265 139 Chf (165 000 €)

Montant des dépenses 2006 : 2 603 Chf (1 620 €)

TG00605

Envisager une rencontre internationale sur la gestion des grands bassins versants

Les grands bassins versants cristallisent toutes les questions ou presque de la gouvernance, du local au mondial. D'où l'idée de concevoir en 2007, une rencontre multi acteurs concrétisant, autour de ce sujet commun, l'ensemble des réflexions menées sur la gouvernance. La fondation tente de réunir les conditions de faisabilité d'une telle rencontre.

Réf : Pierre Calame, Pierre Vuarin

Budget 2006-2007 : 96 414 Chf (60 000 €)

Montant des dépenses 2006 : Pas de dépenses

Le territoire, brique de base d'une société durable - TG1



Au cours des années 90, la fondation a pris conscience que dans le domaine de la gouvernance, de l'économie et de l'organisation sociale, le territoire était appelé à devenir ou redevenir la brique de base de la société. Cela peut sembler paradoxal au moment où l'on ne parle que d'interdépendances mondiales et de globalisation de l'économie. Mais la réalité est la : c'est à partir de l'échelle locale, du territoire conçu non plus comme une petite portion d'espace ou un échelon administratif et politique mais comme un lieu de concentration des flux et des relations que l'on peut à la fois organiser une économie de la connaissance, réconcilier l'économie et le social, prendre en compte toutes les relations entre l'activité humaine et la biosphère. C'est aussi pourquoi les réseaux internationaux de collectivités locales deviennent un acteur majeur de la mondialisation. L'importance que la fondation accorde à l'approche territoriale se révèle par le fait que plus d'une autorisation de programme sur quatre traite, de près ou de loin, de l'organisation territoriale de la société. Plus précisément, la stratégie dans ce domaine privilégie en 2006-2007 trois axes :

- 1- la promotion d'une nouvelle approche du territoire, en créant un espace international de débat, en soutenant un site ressource multilingue sur la gestion des métropoles et en développant les approches d'écologie territoriale ;
- 2- le soutien à la réflexion internationale sur la gestion des espaces fragiles des régions de montagne et des zones littorales ;
- 3- l'inscription des approches économiques et de la lutte contre l'exclusion sociale dans les territoires.



Le territoire, brique de base d'une société durable

Budget 2006-2007 :
1 189 106 Chf (740 000 €)

Montant des dépenses 2006 :
453 088 Chf (281 964 €)

TG10601

Développer un espace international de débat pour une nouvelle approche des territoires

Le « territoire », défini comme le noeud d'un système de relations plutôt que comme une entité administrative est la brique de base de la gouvernance de demain. C'est à cette échelle que peuvent être traitées les relations entre les dimensions économiques, sociales, écologiques, culturelles des activités humaines. De nombreuses réflexions vont dans ce sens mais sont encore cloisonnées. Renonçant pour l'instant à les fédérer la fondation envisage d'en réunir les contributions dans un site ressource et de saisir les opportunités qui se présentent de mettre ces idées en débat.

Réf : Matthieu Calame
Budget 2006-2007 : 321 380 Chf (200 000 €)

Montant des dépenses 2006 : 32 810 Chf (20 418 €)
Principaux bénéficiaires : CENCA (Pérou) : 20 298 Chf (12 632 €)
FITM (France) : 12 052 Chf (7 500 €)

TG10602

Développer à Shanghai un site ressources international sur la gestion des grandes métropoles

Le développement des métropoles millionnaires, en particulier en Asie, est un des plus grands défis actuels de la gouvernance. Dans le prolongement de l'initiative prise en 2004, le site développé par le Centre de Recherche et de Développement de la ville de Shanghai, avec l'appui de la fondation poura devenir un site de références dans ce domaine.

Réf : Pierre Calame
Budget 2006-2007 : 128 552 Chf (80 000 €)

Montant des dépenses 2006 : 32 138 Chf (20 000 €)
Principaux bénéficiaires : HE CHENG (Chine) : 32 138 Chf (20 000 €)

TG10603

Promouvoir l'écologie territoriale des activités humaines

En s'inspirant du mouvement de l'écologie industrielle et des travaux réalisés sur des territoires ruraux et urbains, la fondation promeut à l'échelle internationale l'approche de l'écologie territoriale afin de rendre compte des flux physiques d'échange au sein et à l'extérieur du territoire.

Réf : Matthieu Calame

Budget 2006-2007 : 192 828 Chf (120 000 €)

Montant des dépenses 2006 : 96 414 Chf (60 000 €)
Principaux bénéficiaires : ICAST (Suisse) : 96 414 Chf (60 000 €)

TG10604

Promouvoir une nouvelle approche territoriale de l'économie et de la société

Dans le cadre de l'Alliance pour un monde responsable, pluriel et solidaire la fondation a soutenu différents réseaux d'innovateurs autour de l'idée générale « d'économie solidaire ». Ces réseaux se reconnaissent tous à accorder la priorité à des approches territorialisées car c'est à l'échelle du territoire local que les différentes innovations peuvent se combiner et conduire à élaborer de nouveaux modes de vie, de production et d'échange. C'est cette synergie que la fondation veut promouvoir.

Réf : Matthieu Calame

Budget 2006-2007 : 241 035 Chf (150 000 €) après réévaluation

Montant des dépenses 2006 : 37 333 Chf (23 233 €)
Principaux bénéficiaires : PACTES LOCAUX (France) : 11 248 Chf (7 000 €)
TERRE DE LIENS (France) : 24 104 Chf (15 000 €)

TG10605

Promouvoir le développement territorial durable des régions de montagne

Le soutien à l'Association des Populations de Montagne du Monde (APMM) permet la mise en place d'un site web et une capitalisation d'expériences en vue de préparer la conférence inter gouvernementale sur la montagne et de créer un centre de coopération, d'échange sur la montagne.

Réf : Pierre Vuarin

Budget 2006-2007 : 144 621 Chf (90 000 €)

Montant des dépenses 2006 : 143 485 Chf (89 293 €)
Principaux bénéficiaires : APMM (France) : 141 407 Chf (88 000 €)

TG10606

Promouvoir une éthique de la responsabilité et une pratique durable dans la gestion des écosystèmes littoraux

Les écosystèmes littoraux, tant lacustres que maritimes, sont essentiels à l'équilibre écologique. Les systèmes de pêche industrielle sont en général destructeurs de ces milieux fragiles. La pêche artisanale en pratique-t-elle par nature une gestion plus avisée ? Pas nécessairement. D'où l'appui de la fondation à des réseaux de pêcheurs qui en Afrique de l'Ouest et autour du Lac Victoria veulent promouvoir et faire adopter un code de la pêche responsable et promouvoir des filières commerciales contribuant à une gestion durable des écosystèmes littoraux.

Réf : Pierre Vuarin

Budget 2006-2007 : 160 690 Chf (100 000 €)

Montant des dépenses 2006 : 110 908 Chf (69 020 €)
Principaux bénéficiaires : ADEPA (France) : 48 207 Chf (30 000 €)
CORREARD CONSULTANT (France) : 25 871 Chf (16 100 €)

L'impossible réforme de l'Etat - TG2



L'Etat a été au 19ème et au 20ème siècle l'incarnation même de la gouvernance au point que l'idée même de gouvernance se confondait avec l'organisation et le fonctionnement de l'Etat.

A la fin du 20ème siècle, les Etats étaient presque partout en crise, entraînant d'ailleurs dans cette crise les institutions internationales conçues au 20ème siècle sur un modèle inter-étatique. Or, par son inertie même et par les forces sociales qui y sont liées, l'Etat semble souvent impossible à réformer. C'est ce constat qui a, dans les années 80, permis la diffusion de nouveaux modèles de gouvernance visant à réduire autant que possible le rôle de l'état.

Beaucoup des contributions de la fondation à la réflexion sur la gouvernance concernent, de près ou de loin, la réforme de l'Etat. La plupart d'entre elles relèvent de l'entrée « géographique » de l'action de la fondation car les problèmes sont propres à chaque région du monde. Une seule autorisation de programme est classée sous le titre de la réforme de l'Etat : celle qui consiste à documenter les processus de transition et de réforme de l'Etat dans les pays sortant de la guerre ou accédant à la démocratie afin d'en tirer des lignes directrices pour l'avenir. Notre expérience des années 90 dans la construction de la paix a montré, en effet, que la reconstruction d'un Etat légitime et efficace était le principal défi de la construction d'une paix durable.



L'impossible réforme de l'Etat

*Budget 2006-2007 :
128 552 Chf (80 000 €)*

*Montant des dépenses 2006 :
88 380 Chf (55 000 €)*

TG20601

Documenter les processus de transition et de réforme de l'Etat dans les pays sortant de la guerre ou accédant à la démocratie et en tirer des lignes directrices pour l'avenir

La « construction des Etats » et leur reconstruction après une longue phase de violence civile sont, à juste titre, à la mode : pas de paix durable sans institutions politiques légitimes et compétentes. L'aide internationale, trop souvent pressée, privilégie des critères formels de reconstruction des Etats comme la tenue d'élections. La fondation poursuit son soutien à une approche empirique et comparative permettant de dégager le meilleur de l'expérience dans ce domaine pour le mettre au service de peuples confrontés à de telles situations.

Réf : Juliette Decoster

Budget 2006-2007 : 128 552 Chf (80 000 €) après réévaluation

Montant des dépenses 2006 : 88 380 Chf (55 000 €)

Principaux bénéficiaires : ECOLE DE LA PAIX (France) : 24 104 Chf (15 000 €)

MODUS OPERANDI (France) : 64 276 Chf (40 000 €)



Intégration régionale - TG3



La fondation défend l'idée que la construction d'une gouvernance mondiale efficace suppose la constitution d'une vingtaine de grandes régions du monde. Les tentatives politiques ou économiques de regroupement régional sont aujourd'hui nombreuses mais, souvent centrées sur des accords commerciaux, elles sont vécues par les populations comme de simples accessoires de la globalisation de l'économie. D'où l'intérêt de la construction européenne qui, malgré la crise qu'elle traverse actuellement, constitue une tentative historique unique de dépasser pacifiquement les limites des Etats pour construire un ensemble humain fondé sur des valeurs communes et partageant un destin commun. En outre, les efforts d'intégration régionale restent pour l'instant largement segmentés. D'où les trois priorités de la fondation dans ce domaine en 2006-2007 :

- 1- documenter les processus actuels d'intégration régionale et rechercher, dans chaque cas, à partir de quels défis communs un processus d'intégration pourrait prendre consistance ;
- 2- dans le prolongement du forum Chine-Europe que la fondation a soutenu en 2005, mettre en forme et diffuser dans différentes régions du monde les principales leçons de la construction européenne ;
- 3- promouvoir l'idée d'autres forums entre régions du monde.



Intégration régionale

Budget 2006-2007 :
369 587 Chf (230 000 €)

Montant des dépenses 2006 :
24 104 Chf (15 000 €)

TG30601

Documenter les processus d'intégration régionale

L'intégration régionale est une étape essentielle pour permettre aux pays de s'intégrer sans se dissoudre dans la mondialisation et la condition d'une gouvernance mondiale démocratique. A ce jour l'Union Européenne est le seul exemple d'intégration régionale poussée mais les circonstances particulières de sa naissance ne peuvent en faire un modèle universel. D'où la volonté de la fondation de mobiliser un réseau d'universités capable de documenter les processus en cours et d'identifier les conditions de leur réussite.

Réf : Gustavo Marin

Budget 2006-2007 : 80 345 Chf (50 000 €)

Montant des dépenses 2006 : 24 104 Chf (15 000 €)

Principaux bénéficiaires : FMAS (Maroc) : 24 104 Chf (15 000 €)

TG30602

Diffuser en diverses langues et dans différentes régions du monde les réflexions sur la construction européenne

En 2005 la fondation a coorganisé le premier forum Chine Europe qui a permis de réunir et de partager avec un large public chinois un ensemble unique de réflexions sur la construction européenne et les défis de son avenir. L'intérêt suscité, le caractère inédit de ces contributions d'acteurs de la construction européenne, les demandes fréquentes en provenance des autres continents incitent à en faire la synthèse et à la diffuser en plusieurs langues.

Réf : Pierre Calame

Budget 2006-2007 : 48 207 Chf (30 000 €)

Montant des dépenses 2006 : Pas de dépenses

TG30603

Promouvoir l'idée de rencontres entre régions du monde

La réussite du premier forum Chine Europe montre l'intérêt d'un dialogue « de région du monde à région du monde » qui sorte résolument de relations intergouvernementales. D'où la volonté de la fondation d'accompagner ou de susciter des dialogues analogues entre d'autres régions du monde si l'occasion se présente.

Réf : Pierre Calame, Pierre Vuarin

Budget 2006-2007 : 241 035 Chf (150 000 €)

Montant des dépenses 2006 : Pas de dépenses

Gouvernance mondiale - TG4



De tous les problèmes de gouvernance, celui de la construction d'une gouvernance mondiale légitime, démocratique et efficace semble le plus urgent. En effet, face à des interdépendances entre les sociétés et entre l'humanité et la biosphère qui s'exercent à l'échelle mondiale, nous avons besoin de construire des régulations à la même échelle. Or les régulations internationales actuelles ne sont pas à la hauteur des problèmes à gérer. La faible légitimité des institutions multilatérales existantes ainsi que leur efficacité parfois contestable n'incitent guère à en renforcer les pouvoirs. D'où la nécessité d'un énorme effort d'imagination et d'innovation. Dans le prolongement du travail collectif qu'elle a animé en 2000-2001 dans le cadre de l'Alliance pour un monde responsable, pluriel et solidaire, la fondation veut, en 2006-2007, continuer à contribuer à cet effort selon les axes suivants :

1- la promotion d'une nouvelle approche de la régulation mondiale de l'économie, en s'intéressant en particulier à la gestion des biens et services qui se multiplient en se partageant, à l'articulation des niveaux d'échanges du local au mondial et à l'énoncé collectif de nouveaux principes de gouvernance économique et financière ;

2- l'approfondissement des propositions de gouvernance politique dans le prolongement des propositions élaborées en 2001, diffusées notamment en direction de l'ONU en 2005 ;

3- la conception de formes spécifiques de gouvernance mondiale adaptées à la gestion de la biosphère.

En outre, pour éviter le morcellement des approches, que facilite aujourd'hui aussi bien la disparité des institutions multilatérales que les actions de la société civile, la fondation réserve des moyens significatifs à la mise en commun de toutes ces réflexions.



Gouvernance Mondiale

Budget 2006-2007 :
1 060 554 Chf (660 000 €)

Montant des dépenses 2006 :
70 872 Chf (44 105 €)

TG40601

Définir les principes d'une gouvernance mondiale appliquée aux biens qui se multiplient en se partageant

On ne peut concevoir de bien être pour toute la population du monde sans développer les « biens qui se multiplient en se partageant », qui se mutualisent comme les connaissances, les savoir faire, les semences, internet, les logiciels... Or ces biens tendent à être privatisés. D'où l'importance de règles internationales qui en préservent la gratuité et en facilitent le partage. Dans le prolongement du soutien qu'elle a apporté à l'implication de la société civile dans le Sommet mondial de la société de l'information (SMSI), la fondation veut contribuer à l'élaboration de ces règles.

Réf : Gustavo Marin
Budget 2006-2007 : 80 345 Chf (50 000 €)

Montant des dépenses 2006 : Pas de dépenses

TG40602

Déterminer la juste gouvernance à chaque niveau territorial d'échange socio-économique et la juste articulation des niveaux entre eux

La fondation promeut, dans la gouvernance, le principe de subsidiarité active : le maximum d'autonomie à la base ; des règles de coopération entre échelles de gouvernance. L'économie – c'est-à-dire les règles du jeu de la production et de l'échange – échappe pour l'instant à ce principe en privilégiant un seul niveau : le marché mondial. Au confluent de ces travaux sur la gouvernance et sur l'économie la fondation veut explorer une nouvelle voie : des règles d'articulation des niveaux d'échange.

Réf : Pierre Calame
Budget 2006-2007 : 160 690 Chf (100 000 €)

Montant des dépenses 2006 : Pas de dépenses

TG40603

Repenser la gouvernance économique

Dans le cadre de l'Alliance pour un monde responsable et solidaire la fondation a contribué à l'énoncé des fondements d'une gouvernance mondiale légitime, démocratique et efficace. Cela implique de faire contribuer la gouvernance économique, aujourd'hui régie par l'OMC, la Banque Mondiale et le FMI, à une architecture commune. La fondation soutient donc un effort collectif visant à confronter les principes de l'économie solidaire à ceux de la gouvernance pour en déduire des propositions nouvelles de gouvernance économique mondiale.

Réf : Gustavo Marin

Budget 2006-2007 : 160 690 Chf (100 000 €)

Montant des dépenses 2006 : 32 138 Chf (20 000 €)

Principaux bénéficiaires : UQAM CRSDD (Canada) : 32 138 Chf (20 000 €)

TG40604

Approfondir les propositions politiques de gouvernance mondiale

En 2004-2005 la fondation a saisi toutes les occasions de promouvoir des propositions d'ensemble sur la gouvernance mondiale. Elle a notamment contribué à convaincre la mouvance « altermondialiste » que c'était un enjeu essentiel. L'Assemblée Générale de l'ONU, en septembre 2005 a néanmoins montré la faiblesse des propositions et des volontés politiques des grands Etats. Les mouvements de la société civile sont loin, de leur côté, de défendre des perspectives cohérentes. D'où la nécessité pour la fondation de rechercher les quelques lieux et thèmes plus stratégiques pour faire progresser cette cause.

Réf : Gustavo Marin

Budget 2006-2007 : 160 690 Chf (100 000 €)

Montant des dépenses 2006 : 33 526 Chf (20 864 €)

Principaux bénéficiaires : FMAS (Maroc) : 24 104 Chf (15 000 €)

TG40605

Promouvoir une gouvernance mondiale appliquée aux relations entre humanité et biosphère

La gestion des ressources naturelles est un des domaines d'élection de la gouvernance mondiale. Cette gestion relève de principes généraux de gouvernance mais mérite aussi d'être approfondie à partir de sujets précis. A partir des actions antérieures, la fondation se propose de poursuivre son soutien à deux de ces sujets : la faisabilité d'une Assemblée citoyenne mondiale sur l'eau, qui pourrait porter des principes et pratiques de gouvernance de l'eau du local au mondial ; la reconnaissance et la traduction juridique de la « dette écologique » des pays développés, c'est-à-dire la nécessité de gérer sur la longue durée l'équité d'accès aux ressources.

Réf : Pierre Vuarin

Budget 2006-2007 : 176 759 Chf (110 000 €)

Montant des dépenses 2006 : 5 208 Chf (3 241 €)

TG40606

Confronter et synthétiser les apports de tous les partenaires de la fondation pour élaborer de nouvelles perspectives de gouvernance mondiale

La réforme de la gouvernance mondiale est un sujet si vaste et si difficile qu'elle suppose une multiplicité d'angles d'approche. C'est pourquoi elle fait l'objet de cinq « autorisations de programme » différentes, chacune privilégiant un sujet, un type de partenariat ou un mode d'action. D'où la nécessité de construire la synergie entre elles et, pour cela, de se doter des moyens humains et financiers de réaliser, en 2007, une nouvelle synthèse des propositions, nourrie de tous ces apports divers.

Réf : Gustavo Marin

Budget 2006-2007 : 321 380 Chf (200 000 €)

Montant des dépenses 2006 : Pas de dépenses

Ethique et responsabilité - TE

La responsabilité est le cœur d'une éthique commune pour le 21^{ème} siècle.

Dans les orientations de la fondation, l'éthique est, à côté de la révolution de la gouvernance et de l'invention des modalités d'une société durable, une des trois mutations majeures à conduire. Dans un système mondialisé, en effet, où les interdépendances entre les êtres humains, entre les sociétés et avec la biosphère ont changé d'échelle, d'ampleur et même de nature, il n'y a pas d'avenir de l'humanité sans accord à tous les niveaux sur les conditions du « vivre ensemble », sur les formes de contribution de chacun à la vie de la communauté et au bien commun, sans prise en compte de l'impact des actes de chacun de nous sur l'ensemble du monde.

La priorité accordée à l'éthique et le grand nombre d'actions de la fondation où la question de la responsabilité se trouve posée, permettent de donner naissance à des initiatives concrètes et originales.



Ethique et responsabilité

Budget 2006-2007 :
1 446 210 Chf (900 000 €)

Montant des dépenses 2006 :
551 768 Chf (343 374 €)

TE0601

Promouvoir et diffuser la charte des responsabilités humaines dans les régions du monde et les milieux socioprofessionnels

La Charte des responsabilités humaines, diffusée de plus en plus largement dans diverses régions du monde et divers milieux socioprofessionnels, est un texte inédit servant de fondement à la réflexion éthique sur la responsabilité. Cette Charte peut devenir une contribution essentielle pour bâtir une communauté mondiale responsable, plurielle et solidaire. La fondation poursuit son appui au réseau international de diffusion de la Charte qui s'est mis en place en 2004-2005.

Réf : Gustavo Marin
Budget 2006-2007 : 964 140 Chf (600 000 €)

Montant des dépenses 2006 : 479 393 Chf (298 334 €)
Principaux bénéficiaires : Chacun 24 104 Chf (15 000 €)
AYUN CORPORACION (Chili) Betsan Martin (Nouvelle Zélande) CERPAC (Sénégal)
CHARTRE CAUCASE (France) CINEP (Colombie) Cupino Fleur de Lys (Philippines)
Gregg Nina (Etats-Unis) GSS (Inde) IMAGENS EDUCACAO (Brésil) Ziad Majed (France)
NVASSC (Zimbabwe) Cécile Sabourin (Canada) Zhao Yifeng (Chine)
Yolanda Ziaka (Grèce)
Coordination : Edith Sizoo (France) : 48 207 Chf (30 000 €)

TE0602

Mettre en réseau la grande diversité des actions soutenues par la fondation où la question de la responsabilité est centrale pour en dégager des perspectives et des enseignements communs

La diffusion de la Charte des responsabilités humaines n'est pas la seule modalité d'appui de la fondation à l'élaboration d'un socle éthique commun. Toutes les alliances à dominante socioprofessionnelle qu'elle soutient privilégient une réflexion sur la responsabilité. D'où l'importance de créer une synergie entre toutes ces actions et de les faire notamment converger sur des publications communes.

Réf : Gustavo Marin
Budget 2006-2007 : 482 070 Chf (300 000 €)

Montant des dépenses 2006 : 72 375 Chf (45 040 €)

Renouveler les modes de pensée au service d'une société durable - TS1



"Renouveler les modes de pensée au service d'une société durable" vise à soutenir des actions qui contribuent à une évolution positive de notre approche des systèmes réputés "complexes" tant d'un point de vue social que d'un point de vue écologique. En effet ce sont moins les connaissances qui font défaut que notre manière de les interpréter et d'en tirer des conséquences pour l'action. Ces changements s'articulent autour de la reconnaissance de la complexité, des dynamiques historiques des systèmes, du développement d'approches plus globales (développer l'approche "clinique" des études de cas dans la formation), du développement d'attitudes plus collaboratives et interactives. Dans la pratique la fondation soutient des actions – sélection mutualiste, formation des cadres à l'éthique, développement de la culture de paix...- qui renouvellent la gestion et la compréhension des systèmes complexes.



Renouveler les modes de pensée ...

Budget 2006-2007 :
1 349 796 Chf (840 000 €)

Montant des dépenses 2006 :
530 428 Chf (330 094 €)

TS10601

Rechercher des démarches scientifiques adaptées à l'approche du vivant et de la complexité

Les modèles actuels de la recherche scientifique privilégient la recherche en laboratoire, inspirée de la physique et la chimie. Ils sont mal adaptés à l'approche des systèmes complexes, en particulier des systèmes vivants. La plupart des institutions scientifiques et universitaires étant fondées sur ces modèles, les chercheurs qui préconisent d'autres approches sont marginalisés. C'est cette marginalisation que la fondation voudrait atténuer en créant un espace de dialogue entre eux et en donnant une plus grande visibilité à cette école de pensée.

Réf : Matthieu Calame
Budget 2006-2007 : 192 828 Chf (120 000 €)

Montant des dépenses 2006 : 94 646 Chf (58 900 €)
Principaux bénéficiaires : GEYSER (France) : 59 295 Chf (36 900 €)
ITAB (France) : 35 352 Chf (22 000 €)

TS10602

Développer un pôle d'innovation et de diffusion, en matière de formations citoyennes et de leaders sociaux

Pour aller vers une société plus durable il faut renouveler les manières de se former et d'agir, en particulier pour les dirigeants des organisations sociales. Ils ont besoin aujourd'hui d'outils intellectuels et pratiques pour comprendre le monde, diriger leurs organisations, gérer de grandes masses d'information, s'y retrouver dans la complexité, coopérer avec d'autres acteurs. Dans le prolongement de ses multiples engagements dans ce domaine, la fondation souhaite accroître les synergies, notamment par la création d'un site web commun.

Réf : Pierre Vuarin
Budget 2006-2007 : 216 932 Chf (135 000 €)

Montant des dépenses 2006 : 120 518 Chf (75 000 €)
Principaux bénéficiaires : CAFOLIS (Equateur) : 120 518 Chf (75 000 €)

TS10603

Former les cadres à une approche éthique des relations entre techniques et sociétés

La fondation poursuit sa collaboration avec le Centre Ethique Technique et Sociétés (CETS) pour constituer un pôle européen de compétence sur le renouvellement de la formation des cadres techniques.

Réf : Matthieu Calame
Budget 2006-2007 : 96 414 Chf (60 000 €)

Montant des dépenses 2006 : 24 104 Chf (15 000 €)
Principaux bénéficiaires : CETS (France) : 24 104 Chf (15 000 €)

TS10604

Promouvoir une culture de paix par l'éducation et la formation à la tolérance, la responsabilité et la gestion des conflits

La paix durable passe par l'éducation. C'est une conviction partagée par l'Ecole de la Paix de Grenoble (EPG), par l'UNESCO et par la fondation. Les expériences locales d'éducation à la paix sont nombreuses. Elles appellent deux progrès : leur recueil et leur synthèse pour en dégager des leçons de portée générale ; l'introduction de ces leçons dans les politiques nationales d'éducation. La fondation veut y contribuer : en soutenant la réalisation du recueil et de la synthèse des expériences, qui seront présentées sur le site web Irénées consacré à l'art de la paix ; en poursuivant l'appui à l'EPG pour la mise au point d'un programme national en Colombie.

Réf : Juliette Decoster, Pierre Vuarin

Budget 2006-2007 : 160 690 Chf (100 000 €)

Montant des dépenses 2006 : Pas de dépenses

TS10605

Former les cadres à la relation interculturelle

Dans un monde devenu irréversiblement interdépendant, il faut rechercher en permanence la combinaison de l'unité et de la diversité, notamment culturelle. Tous ceux qui exercent des responsabilités publiques ou privées sont confrontés à cette exigence. Il faut les y préparer, notamment par une sensibilisation à la compréhension de l'autre et un apprentissage de la communication interculturelle. Forte de son expérience de près de 20 ans dans ces domaines ce sont ces formations que la fondation veut promouvoir.

Réf : Juliette Decoster

Budget 2006-2007 : 104 449 Chf (65 000 €)

Montant des dépenses 2006 : 46 189 Chf (28 744 €)

Principaux bénéficiaires : IRG (France) : 32 138 Chf (20 000 €)

LEBRET-IRFED (France) : 8 035 Chf (5 000 €)

TS10606

Préparer la mise en place à la Bergerie d'un écosite dédié à la formation et à la réflexion dans le domaine du développement durable

La fondation possède un grand domaine agricole au Nord Ouest de Paris. Après sa conversion complète à l'agriculture biologique au cours des dix dernières années, elle veut y créer un écosite, centre de démonstration et de formation à une approche territorialisée des écosystèmes et du développement durable. Cet écosite a vocation à s'insérer dans un réseau européen et mondial de sites à même vocation.

Réf : Matthieu Calame

Budget 2006-2007 : 289 242 Chf (180 000 €) après réévaluation

Montant des dépenses 2006 : 116 420 Chf (72 450 €)

Principaux bénéficiaires : AGROCAMPUS (France) : 6 613 Chf (4 115 €)

CED VILLARCEAUX (France) : 72 311 Chf (45 000 €)

ECOSITE VILLARCEAUX (France) : 32 138 Chf (20 000 €)

TS40601

Préserver la biodiversité cultivée par une démarche participative de sélection des semences

Depuis des temps immémoriaux la biodiversité cultivée a été entretenue et développée par les pratiques de sélection des agriculteurs et par les échanges de semences entre eux. L'application de modèles industriels à l'agriculture a introduit une rupture radicale, allant jusqu'à rendre illégaux les échanges de semences. C'est pour résister à cette dérive absurde qu'un réseau européen de promotion des semences paysannes s'est constitué avec l'aide de la fondation. Elle lui poursuit son appui.

Réf : Matthieu Calame, Pierre Vuarin

Budget 2006-2007 : 289 242 Chf (180 000 €) après réévaluation

Montant des dépenses 2006 : 128 552 Chf (80 000 €)

Principaux bénéficiaires : BEDE (France) : 32 138 Chf (20 000 €)

SEMENCES PAYSANNES (France) : 96 414 Chf (60 000 €)



A la recherche d'une économie responsable, plurielle et solidaire - TS2



La construction d'une société durable passe par l'invention de nouveaux modes de production, d'orientation et de mobilisation de l'épargne, d'échange et de consommation. Dans ce domaine, une stratégie de changement de grande ampleur implique de mobiliser aussi bien des « innovateurs », qui osent sortir des sentiers battus et inventer des solutions concrètes, que des « doctrinaires », qui élaborent, valident et légitiment de nouveaux cadres conceptuels, des « généralisateurs », qui ont la capacité à faire changer d'échelle les innovations, et des « régulateurs » qui créent le cadre législatif et juridique propice à de nouveaux agencements institutionnels et à de nouveaux modes de faire. La fondation veut contribuer à cet immense effort en privilégiant trois axes :

- 1- des initiatives globales pour repenser l'économie, soit à partir du monde universitaire soit à partir des innovateurs ;
- 2- d'autres pratiques financières et monétaires pour changer d'économie, à partir notamment de tous les travaux menés dans le passé pour définir les indicateurs d'une véritable finance solidaire ;
- 3- des filières de production et de distribution à la fois responsables et durables, en particulier dans le cas de la filière agroalimentaire.



A la recherche d'une économie ...

Budget 2006-2007 :
911 112 Chf (567 000 €)

Montant des dépenses 2006 :
115 515 Chf (71 887 €)

TS20601

Développer d'autres pratiques financières et monétaires pour changer l'économie

La finance et la monnaie sont au coeur de l'économie et de l'échange. Repenser les seconds implique de revisiter les premiers. Elles ne répondent plus aujourd'hui à leur vocation première : canaliser l'épargne vers des usages socialement utiles . promouvoir des échanges mutuellement profitables. La fondation depuis des années a soutenu l'exploitation d'alternatives : finance solidaire, micro crédit, monnaies complémentaires, réflexions théoriques sur la redéfinition de la monnaie et l'éthique des acteurs de la finance. Elle continue à stimuler ces réflexions et pousse à en dégager des perspectives d'ensemble.

Réf : Pierre Calame
Budget 2006-2007 : 160 690 Chf (100 000 €)

Montant des dépenses 2006 : Pas de dépenses

TS20602

Faire évoluer, à partir de processus multi-acteurs, les systèmes alimentaires et les filières industrielles vers plus de durabilité écologique, sociale et économique

Les filières agro-alimentaires modernes, malgré leur efficacité quantitative, ne sont pas durables : consommation excessive d'énergie fossile, perte de biodiversité, diffusion d'habitudes alimentaires préjudiciables à la santé etc... La démarche « Food Laboratory », lancée aux USA, veut contribuer à l'évolution de ces filières par un dialogue approfondi d'acteurs qui souvent s'ignorent ou s'affrontent. La fondation y contribue depuis le début en privilégiant deux champs d'innovation : la pêche et la restauration collective.

Réf : Pierre Vuarin
Budget 2006-2007 : 268 352 Chf (167 000 €) après réévaluation

Montant des dépenses 2006 : 25 844 Chf (16 083 €)
Principaux bénéficiaires : CORREARD CONSULTANT (France) : 23 862 Chf (14 850 €)

TS20603

Repenser les fondements de l'économie et les stratégies de changement

Le modèle économique actuel est devenu sans rival après l'effondrement des régimes communistes. Il n'est pas durable à long terme mais ses concepts et ses préconisations s'imposent dans l'Université et sur la scène politique. Il faut inventer et mettre en débat des alternatives d'ensemble: tenter de fédérer le foisonnement d'innovations autour d'une vision d'ensemble ; créer un espace de débat et de confrontation universitaire. La fondation combine ces deux approches.

Réf : Pierre Calame

Budget 2006-2007 : 482 070 Chf (300 000 €)

Montant des dépenses 2006 : 89 671 Chf (55 804 €)

Principaux bénéficiaires : IRG (France) : 67 490 Chf (42 000 €)

RITIMO (France) : 17 515 Chf (10 900 €)



Dimension méthodologique

La fondation a toujours milité en faveur d'un équilibre entre action et réflexion, ce qui, au fil du temps, lui a donné deux spécificités : l'importance accordée à l'élaboration et à la diffusion d'idées ; l'importance accordée aux méthodes. Méthodes et outils se sont structurés et on évolué au fil des années, au gré des apprentissages collectifs et de l'évolution des systèmes techniques – en particulier la généralisation d'internet. Le « capital méthodologique » de la fondation hérite des différents courants de travail qui se sont développés soit de façon parallèle, soit de façon complémentaire.

Les actions à dominante méthodologique visent soit à poursuivre le développement du capital méthodologique, soit à le mettre à disposition de son réseau de partenaires et d'un plus large public, soit à promouvoir des idées et propositions sur les thèmes liés aux priorités de la fondation.



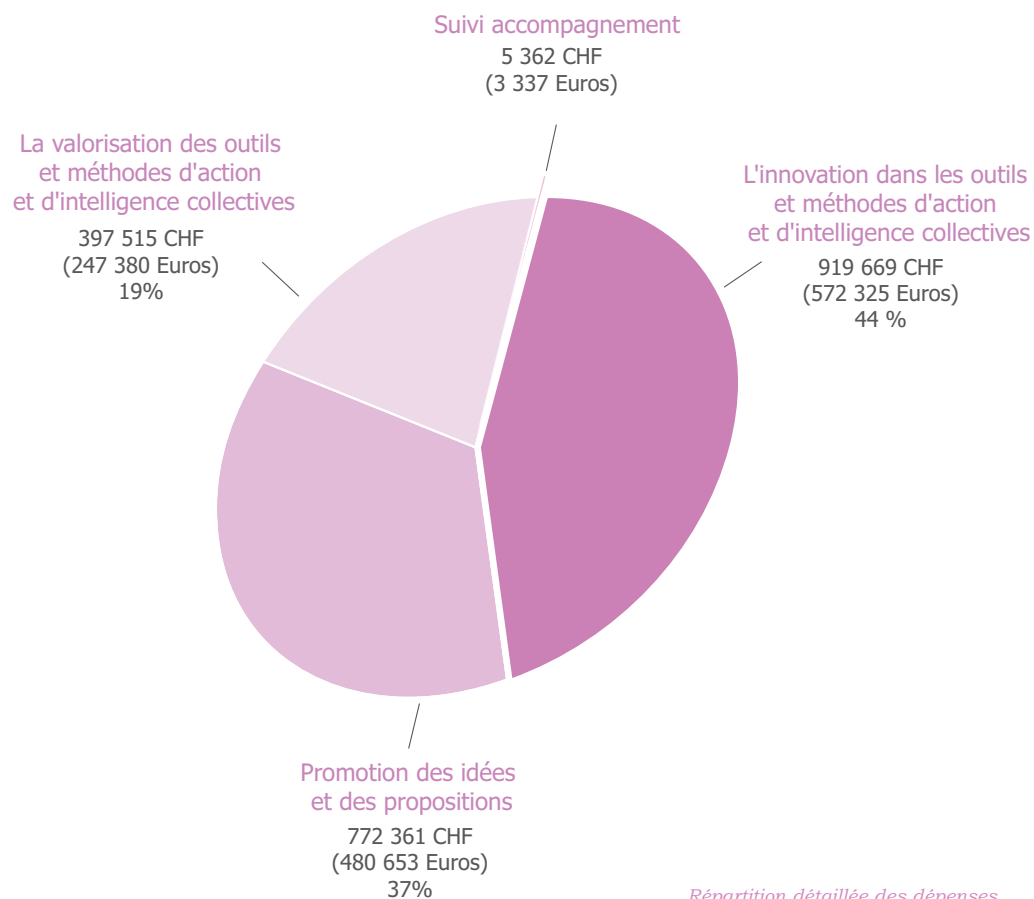
Dimension méthodologique

Budget 2006-2007* : 4 804 632 Chf (2 990 000€)

Montant des dépenses 2006* : 2 089 545 Chf (1 300 358 €)

* hors suivi

DIMENSION METHODOLOGIQUE
DEPENSES 2006 : 2 094 907 CHF (1 303 695 €)



Répartition détaillée des dépenses

L'innovation dans les outils et méthodes d'action et d'intelligence collective - CI



Le développement de l'action et de l'intelligence collectives appelle des outils et méthodes adaptés tels que : construction d'un site web ressources ; élaboration collective d'une stratégie ; réalisation en temps réel de la synthèse de rencontres ; mise en place d'une alliance citoyenne ; élaboration d'une banque d'expériences ; mise en place d'un forum de débat par internet, structuration de la mémoire d'une organisation ; capitalisation d'expériences, etc. D'où l'importance de disposer, au service d'organisations, mouvements, réseaux et alliances engagés dans la construction d'une communauté mondiale et d'une société durable, d'une offre méthodologique à la fois cohérente, complète et diversifiée dans ces domaines.

La fondation ne part pas de zéro. Depuis une vingtaine d'années elle s'est attachée à créer et développer, pour elle-même et pour ses partenaires, de tels outils et méthodes. L'enjeu est en 2006-2007 de porter la plupart de ces outils et méthodes à un état de développement qui en permette la diffusion, de renforcer la cohérence entre eux et de constituer une offre aussi complète que possible. Les développements prévus se font selon cinq axes :

- 1- la structuration et l'affichage cartographique de l'information ;
- 2- les sites ressources et leur connexion avec la gestion de bases de données sur Intranet ;
- 3- la sélection et l'exploitation éditoriale de l'information, avec ce que

l'on appelle la « nouvelle génération DPH » (documents, propositions d'histoire) ;

4- la création de plateformes internet pour les alliances citoyennes ;

5- la création d'un site ressources pour capitaliser en continu sur les outils et méthodes d'intelligence et d'action collectives et pour assurer la veille des contributions venant du monde extérieur.



L'innovation dans les outils et méthodes ...

**Budget 2006-2007 :
2 064 867 Chf (1 285 000 €)**

**Montant des dépenses 2006 :
919 669 Chf (572 325 €)**

CI0601

Mettre au point les outils et méthodes de structuration et d'affichage cartographique de l'information

Gérer la complexité c'est gérer les relations, décrire les systèmes de liens. Faire la synthèse d'une rencontre c'est relier entre eux des propos présentant des analogies. Circuler dans une grande masse d'informations c'est disposer d'un outil de navigation entre les concepts. Ce sont trois exemples de la diversité des domaines d'application de la cartographie conceptuelle. L'importance qu'elle accorde à ces modes d'approche a conduit la fondation à financer un logiciel libre conçu pour ces usages. Elle en soutient le développement.

**Réf : Françoise Mace, Pierre Calame
Budget 2006-2007 : 176 759 Chf (110 000 €)**

Montant des dépenses 2006 : 20 179 Chf (12 558 €)

CI0602

Poursuivre le développement technique des intranets et sites ressources

La volonté de la fondation d'être une organisation apprenante l'a amenée à développer des outils de gestion de sa mémoire, capables de traiter des milliers de fiches de formats divers. Ces outils répondent aussi à un enjeu majeur de la démocratie moderne: la structuration et la sélection d'informations. A l'âge d'internet le « site web ressources » en est le symbole. D'où le soutien à deux développements informatiques : les logiciels gratuits Base De Fiches et Recherches de Fiches.

**Réf : Françoise Mace, Pierre Calame
Budget 2006-2007 : 144 621 Chf (90 000 €)**

Montant des dépenses 2006 : 87 444 Chf (54 418 €)

CI0603

Développer le site web ressources Irénées et l'alliance des artisans de paix

Dans les pays en proie à une violence endémique ou sortant de conflit, la reconstruction appelle un véritable « art de la paix » qui va de l'évolution des mentalités à celle des institutions en passant par la reconversion de tout ce qui était jusque là mobilisé par la violence. Cet art de la paix doit se déduire aussi bien de l'histoire multi séculaire que des succès et échecs récents dans la construction de la paix. L'objectif du site ressources IRENEES, dont la fondation a soutenu la naissance et le développement, est de réunir au plan international et pour le grand public les éléments de cet art de la paix. Le site sert aussi de prototype pour la conception de l'ensemble des sites ressources.

**Réf : Juliette Decoster
Budget 2006-2007 : 699 002 Chf (435 000 €) après réévaluation**

**Montant des dépenses 2006 : 353 518 Chf (220 000 €)
Principaux bénéficiaires : IRENEES (France) : 353 518 Chf (220 000 €)**

CI0604

Faire de DPH un label, une méthode, un site portail et des produits éditoriaux au service de la construction d'une communauté mondiale

Depuis 20 ans la fondation a promu l'échange international d'expériences, condition de la construction d'une « connaissance utile à l'action ». La banque d'expériences « DPH » - documents, propositions, histoires – est le symbole de cet effort. La généralisation d'Internet donne au projet initial une nouvelle actualité et lui offre de nombreuses opportunités nouvelles. A une banque d'expériences unique, laborieuse à nourrir et à mettre à jour, se substitue une famille de sites ressources construits selon des normes semblables. DPH est appelé à jouer un rôle central dans cette famille, tant au plan des méthodes qu'au plan de la mutualisation des connaissances. Cette famille de site est au cœur de la construction d'une communauté mondiale. La fondation donne à l'équipe DPH les moyens de ce nouvel et important stade de développement.

Réf : *Françoise Mace, Pierre Calame*

Budget 2006-2007 : 449 932 Chf (280 000 €)

Montant des dépenses 2006 : 224 966 Chf (140 000 €)

Principaux bénéficiaires : RITIMO (France) : 224 966 Chf (140 000 €)

CI0605

Développer et maintenir une plateforme internet pour les alliances citoyennes

En lançant en 1994 l'Alliance pour un monde responsable, pluriel et solidaire, la fondation a eu l'intuition qu'il fallait des modes d'organisation collective nouveaux pour construire une communauté mondiale. C'est la raison pour laquelle l'Alliance ne s'est pas transformée en un mouvement institutionnalisé. Les méthodes de travail rigoureuses n'ont été que plus que nécessaires à son efficacité. De cette expérience de plus de dix ans, est né le concept « d'alliance citoyenne » qui désigne ce nouveau mode d'organisation. Internet y joue un rôle décisif, moyen irremplaçable de travailler de façon économique et régulière à l'échelle mondiale. Le site web www.alliance21.org est devenu le centre névralgique de l'Alliance. Il s'est développé par essais et erreurs. Ce sera aussi le cas pour les alliances citoyennes. D'où l'effort particulier de recherche développement entrepris depuis quelques années pour concevoir des sites qui soient des plates-formes de travail collectif des alliances. En 2006-2007, cet effort aura abouti et sera mis à disposition de toutes les alliances citoyennes.

Réf : *Gustavo Marin*

Budget 2006-2007 : 369 587 Chf (230 000 €)

Montant des dépenses 2006 : 233 561 Chf (145 349 €)

Principaux bénéficiaires : ANCRE SOL (France) : 78 417 Chf (48 800 €)

RCDM (France) : 54 635 Chf (34 000 €)

CI0606

Explorer et capitaliser les outils et méthodes d'intelligence et d'action collectives dans le cadre d'un site ressources

La construction d'une communauté mondiale capable de faire face à la complexité des défis du monde contemporain suppose l'existence d'outils et méthodes d'intelligence et d'action collectives. La fondation a contribué à leur construction aussi bien pour ses besoins propres et ceux de ses partenaires que pour le développement des alliances citoyennes. Le concept d'intelligence collective est devenu à la mode et fait l'objet de nombreux développements. D'où l'importance, pour la fondation, d'en assurer la veille internationale sous forme d'un site ressources où l'on pourra trouver gratuitement une sélection d'outils et de méthodes.

Réf : *Pierre Calame*

Budget 2006-2007 : 224 966 Chf (140 000 €)

Montant des dépenses 2006 : Pas de dépenses

Promotion des idées et des propositions - CP



La fondation est convaincue que le changement des mentalités et des systèmes de pensée est, dans les domaines qui nous occupent, le préalable incontournable au changement des pratiques. "L'action pour l'action" n'aboutit à rien si elle est incapable de reconnaître les représentations du monde qui la fondent et les logiques institutionnelles qui l'inspirent. Les défis auxquels l'humanité est confrontée aujourd'hui sont d'abord le reflet de sa grande difficulté à appréhender le monde dans sa complexité et à le penser dans sa réalité présente plutôt qu'à partir de catégories de pensée restées marquées par des réalités anciennes.

C'est la raison pour laquelle la fondation accorde beaucoup d'importance aux processus collectifs et individuels d'élaboration d'idées et de propositions nouvelles ainsi qu'aux processus par lesquels les idées se diffusent et s'imposent progressivement.

Cette importance se concrétise par trois stratégies :

- 1- La réalisation de produits rédactionnels, essentiellement des livres, pour lesquels la maison d'édition Charles Léopold Mayer (ECLM) est un vecteur privilégié de diffusion ;
- 2- La réalisation de sites ressources où sont regroupés les textes publiés ou de littérature grise tournés vers les défis de l'avenir ;
- 3- La diffusion des idées par des interventions en public dans le cadre de différentes conférences où les membres de la fondation et/ou ses partenaires se trouvent invités.



Promotion des idées et des propositions

**Budget 2006-2007 :
1 582 797 Chf (985 000 €)**

**Montant des dépenses 2006 :
772 361 Chf (480 653 €)**

CP0601

Faire de la politique de communication un moyen de diffusion des idées et propositions

La fondation a toujours estimé qu'elle n'avait pas à promouvoir sa propre image. Sa politique de communication vise avant tout à faire connaître et partager des préoccupations, des idées, des expériences et des propositions. Sa notoriété ne présente d'intérêt que par rapport à cet objectif. Redéfinie sur ces bases en 2004-2005 en s'appuyant sur la diffusion d'Internet, la politique de communication s'appuie sur le développement du site web de la fondation (www.fph.ch) Il présente sa stratégie et son action et rend compte de l'actualité de l'action des partenaires. Il a vocation, en 2006-2007, à devenir un site web ressources où l'on pourra trouver à la fois la capitalisation de l'expérience acquise au fil des années par la fondation et ses partenaires et une grande abondance de documents de « littérature grise », si possible en plusieurs langues, produite sur les différents thèmes de travail.

**Réf : Françoise Macé, Bénédicte Clep, Pierre Calame
Budget 2006-2007 : 192 828 Chf (120 000 €)**

Montant des dépenses 2006 : 73 177 Chf (45 539 €)

CP0602

Poursuivre l'appui aux Editions Charles Léopold Mayer

Au milieu des années 90, la création d'une maison d'édition indépendante, les Editions Charles Léopold Mayer (ECLM), s'est imposée comme le moyen indispensable de mettre en débat des idées, des expériences et des propositions autour des grands thèmes de préoccupation de la fondation. L'ambition a été de couvrir progressivement les différents domaines de travail par des ouvrages de qualité faisant toujours toute leur place aux innovations concrètes d'où qu'elles viennent et à la compréhension d'une réalité complexe. La maison d'éditions comporte deux volets : un volet non commercial qui permet le téléchargement gratuit les ouvrages produits ; un volet commercial qui permet de mettre en vente les ouvrages les plus aboutis. La fondation poursuit son soutien structurel aux ECLM, notamment en prenant en charge l'ensemble de l'activité non commerciale.

**Réf : Annie Gogat, Matthieu Calame
Budget 2006-2007 : 964 140 Chf (600 000 €)**

Montant des dépenses 2006 : 482 070 Chf (300 000 €)
Principaux bénéficiaires : ECLM (France) : 482 070 Chf (300 000 €)

CP0603

Initier et soutenir des travaux d'écritures sur les thèmes prioritaires de la fondation

Sur des thèmes qu'elle juge prioritaires, sur des sous-thèmes nouveaux ou « orphelins », la Fondation passe des commandes à des professionnels de la plume pour réaliser des travaux de recherche, d'enquête et d'écriture. Cette action a également pour but de procéder à de nouvelles éditions ou versions de livres, réaliser des synthèses de travaux multiples, financer des traductions de textes, des documents multimedia (type DVD ou cédérom) lorsqu'ils se révèlent nécessaires pour compléter l'écrit.

**Réf : Matthieu Calame
Budget 2006-2007 : 241 035 Chf (150 000 €)**

Montant des dépenses 2006 : 153 790 Chf (95 706 €)
Principaux bénéficiaires : ECLM (France) : 14 301 Chf (8 900 €)
OBSERVATOIRE DE LA FINANCE (Suisse) : 77 255 Chf (48 077 €)
Edith Sizoo (France) : 31 564 Chf (19 643 €)

CP0604

Diffuser des livres fph-eclm pour élargir le capital social de la fondation

Dans la diffusion des idées et malgré la place croissante d'internet la diffusion de livres garde un rôle majeur. A travers les éditions Charles Léopold Mayer, les livres produits sur les domaines de travail sont avant tout vendus à des tiers. Mais, pour la fondation, offrir un ouvrage fait partie de la promotion des idées et de l'ouverture à des publics de plus en plus larges. En outre, dans ce domaine comme dans d'autres, le contraste est frappant entre les pays économiquement développés, saturés d'informations, et les pays plus pauvres où l'accès aux livres reste un défi économique et logistique majeur. C'est pourquoi la fondation garde des moyens financiers pour acheter des livres aux ECLM et les diffuser gratuitement dans le cadre d'une stratégie ciblée.

Réf : Jean-Louis Meurgue

Budget 2006-2007 : 184 794 Chf (115 000 €) après réévaluation

Montant des dépenses 2006 : 63 325 Chf (39 408 €)



Valoriser des outils et méthodes d'action et d'intelligence collective - CV

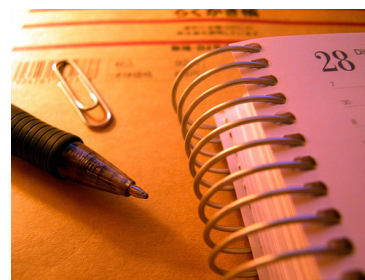


La mise à disposition gratuite d'outils et méthodes d'action et d'intelligence collectives ne suffit pas à leur adoption. Leur mise en oeuvre nécessite à la fois une longue pratique, une volonté politique et managériale, des ressources humaines.

C'est la raison pour laquelle l'une des lignes d'action de la fondation est de permettre l'adoption et la diffusion de ces outils et méthodes. Cet engagement se fait selon deux axes :

- accompagner les partenaires dans la durée par la mise en oeuvre d'outils et méthodes d'action et d'intelligence collectives ;

- réaliser des opérations ponctuelles de mise en oeuvre de ces outils et méthodes.



La valorisation des outils et méthodes ...

Budget 2006-2007 :
1 156 968 Chf (720 000 €)

Montant des dépenses 2006 :
397 515 Chf (247 380 €)

CV0601

Accompagner des partenaires, sur le long terme, en leur transférant des outils et méthodes d'action et d'intelligence collectives

Compte tenu de l'importance qu'elle accorde aux outils et méthodes d'intelligence et d'action collectives, la fondation ne peut que se préoccuper de la manière dont les uns et les autres sont appropriés et utilisés. La simple mise à disposition gratuite de logiciels suffit rarement. Leur adoption et leur usage supposent à la fois un effort d'appropriation et des transformations dans les modes de gestion. C'est pourquoi la fondation a créé une enveloppe budgétaire permettant d'appuyer des partenaires dans la mobilisation de ces outils et méthodes, par des opérations d'accompagnement légères ou lourdes, assurées par des prestataires agréés dont la fondation s'est assurée de la capacité de maîtrise des outils et de pédagogie de leur usage.

Réf : Françoise Macé, Pierre Calame
Budget 2006-2007 : 835 588 Chf (520 000 €)

Montant des dépenses 2006 : 158 964 Chf (98 926 €)
Principaux bénéficiaires : CERAI (Espagne) : 64 276 Chf (40 000 €)
CINEP (Colombie) : 19 283 Chf (12 000 €)
Sidiki Daff (Sénégal) : 25 710 Chf (16 000 €)

CV0602

Réaliser des opérations ponctuelles de mise en oeuvre des outils et des méthodes d'intelligence et d'action collectives

A côté de l'adoption, par un réseau large de partenaires, d'outils et méthodes d'intelligence et d'action collectives, la fondation facilite leur utilisation par un large public à l'occasion d'événements plus ponctuels, en particulier de rencontres. C'est ainsi que les méthodes de cartographie conceptuelle ont été introduites par exemple dans des rencontres internationales d'élus locaux. La fondation s'est dotée de moyens financiers pour accompagner de telles opérations ponctuelles lorsqu'elle les juge stratégiques soit par leur thème, soit par leur public, soit par leur impact.

*Réf : Françoise Macé, Pierre Calame
Budget 2006-2007 : 321 380 Chf (200 000 €)*

Montant des dépenses 2006 : 238 551 Chf (148 454 €)

Principaux bénéficiaires : APMM (France) : 56 242 Chf (35 000 €)

APRIL (France) : 12 855 Chf (8 000 €)

AUTOUR 1ER MAI (France) : 16 069 Chf (10 000 €)

CSR-SME (Philippines) : 54 635 Chf (34 000 €)

FSLSE (France) : 13 659 Chf (8 500 €)

HIC (Chili) : 24 104 Chf (15 000 €)

JURISTES SOLIDARITE (France) : 2 410 Chf (1 500 €)

MATIAS ROSSI (Argentine) : 2 410 Chf (1 500 €)

UNAT (France) : 48 207 Chf (30 000 €)

Les comptes 2006

Bilans comparés aux 31 décembre 2005 et 2006

(en francs suisses)

ACTIF	31.12.2005	31.12.2006	PASSIF	31.12.2005	31.12.2006
Caisses	16 201,40	10 667,79	Passifs transitoires	463 821,19	1 315 614,76
Liquidités exploitation	685 390,63	1 797 671,81	Exigible à court et moyen terme	463 821,19	1 315 614,76
Liquidités gérées	6 428 210,28	3 585 411,54			
Disponible	7 129 802,31	5 393 751,14			
			Pour actions	1 520 521,48	3 795 514,75
Placements Fiduciaires Expl.	4 588 653,00	21 309 178,00	Pour perte régie 3000 S.A.	1 368 045,80	1 368 045,80
Placements Fiduciaires Gérés.	4 933 976,00	5 231 395,00	Provisions	2 888 567,28	5 163 560,55
Titres	325 503 732,61	333 646 806,59			
Participations S.C.I-S.C.E.A	9 465 428,89	9 711 722,64	Liquidation SCI	150 000,00	150 000,00
Autres titres immobilisés	47 399,76	49 078,22	Abandon créance La Bergerie	3 345 846,50	3 786 257,64
C/c Scea françaises	3 345 846,50	3 786 257,64	Provisions s/opérations non réalisées	3 495 846,50	3 936 257,64
Débiteurs divers	20 363,12	29 400,52			
Prêts divers	447 943,67	12 427,23			
Comptes de gérances	1 140 738,70	880 738,85	Capital	5 000 000,00	5 000 000,00
Impôt anticipé	110 516,81	54 981,54	Fortune	368 400 000,00	388 400 000,00
Garantie loyer	6 289,84	6 381,91	Pertes et profits reportés	19 207 957,78	23 355 522,73
Réalisable	349 610 888,90	374 718 368,14	Fonds propres	392 607 957,78	416 755 522,73
Immeubles suisses	29 974 000,00	29 974 000,00			
Réfections imm. Chavannes	2 987 431,20	6 450 000,00			
Immeubles Paris St Sabin	3 552 127,50	3 677 911,20			
Immeubles La Bergerie	2 308 807,27	2 390 564,01			
Transformation la Bergerie	166 207,42	223 463,51			
Mobilier et matériel	165 785,52	119 483,00			
Licences logiciels Paris	1099,59	0,00			
Immobilisations matérielles	39 155 458,50	42 835 421,72			
Actifs transitoires	3 553 884,19	4 172 208,81			
Chauffage Chavannes	6 158,85	51 205,87			
Régularisation	3 560 043,04	4 223 414,68			
TOTAUX ACTIFS	399 456 192,75	427 170 955,68	TOTAUX PASSIFS	399 456 192,75	427 170 955,68

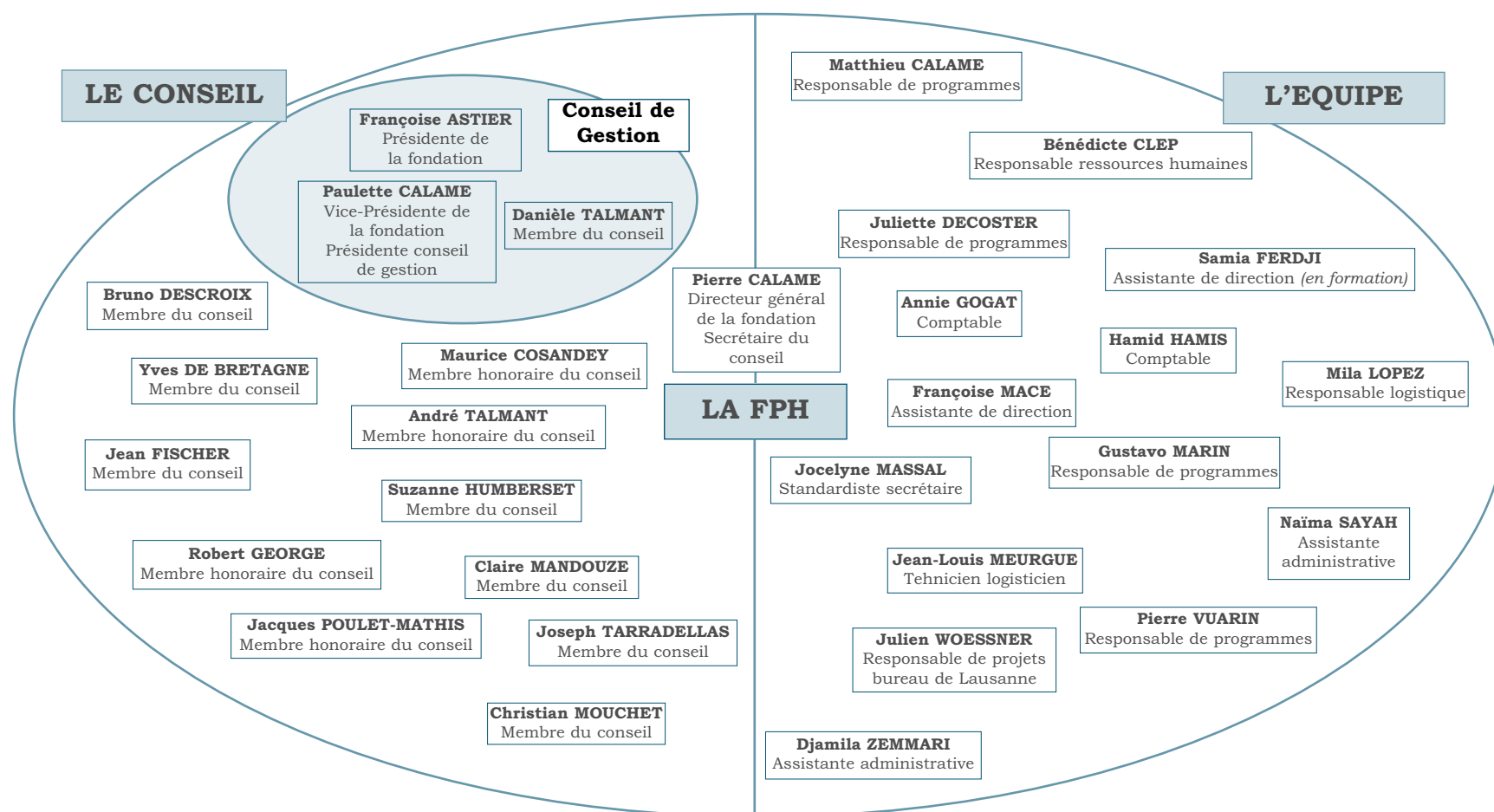
Comptes de pertes et profits comparés des exercices 2005 et 2006

(en francs suisses)

Texte	Exercice 2005	Exercice 2006
Charges		
Mise en oeuvre des buts de la fondation		
Actions externes	7 455 657,76	9 669 811,20
Actions directes (bureau Paris)	2 270 820,19	2 198 035,40
Frais d'administration	135 849,93	115 363,30
Frais bureau de Lausanne	22 694,90	0,00
Honoraires et Prest. services	0,00	184 979,99
Charges exercices antérieurs	825,65	35,15
Amort.S/Mobilier et mat.	1 823,31	915,93
<u>Allocations pour :</u>		
- pour actions fph	0,00	2 698 321,15
- abandon de créance La Bergerie	946 751,40	440 411,14
Total Mise en oeuvre des buts de la fondation	10 834 423,14	15 307 873,26
Frais de gestion du patrimoine		
Charges patrimoine immobilier		
Résultats SCI/SCEA françaises	621 415,40	0,00
Immeubles Suisses-Charges	820 479,28	1 070 104,10
Immeubles Suisses-Impôts	402 659,80	289 950,00
Total patrimoine immobilier	1 844 554,48	1 360 054,10
Charges patrimoine mobilier		
Intérêts débiteurs	39,80	607,61
Frais et courtages	1 934 471,99	2 181 017,67
Frais bancaires	11 425,55	5 799,93
Sous-Total	1 945 937,34	2 187 425,21
Dividendes S/Op. non réalisées	10 726,35	0,00
Sous-Total	10 726,35	0,00
 Total patrimoine mobilier	 1 956 663,69	 2 187 425,21
Résultats bénéfice de l'exercice	46 864 526,52	24 147 564,95
TOTAUX	61 500 167,83	43 002 917,52

Texte	Exercice 2005	Exercice 2006
Produits		
Actions de la fondation		
Cofinancement actions	415 093,03	198 289,80
Dividendes S/OP. non réalisées	987 436,65	0,00
Total actions de la fondation	1 402 529,68	198 289,80
Produits patrimoine immobilier		
Produits d'immeubles	2 282 952,15	2 198 325,08
Dissolution réserve sur SCI	0,00	246 293,75
Total patrimoine immobilier	2 282 952,15	2 444 618,83
Produits patrimoine mobilier		
Dividendes sur actions	0,00	46 946,15
Résultats sur titres	26 895 935,18	28 644 772,92
Intérêts sur obligations	113 667,63	496 138,19
Intérêts sur Plac.Fiduc.	357 741,18	414 333,93
Intérêts créanciers	66 516,30	84 751,21
Produits extraordinaires	0,00	108 000,00
Bénéfice sur titres non réalisé	29 747 930,34	9 982 203,94
Total patrimoine mobilier	57 181 790,63	39 777 146,34
Produits divers		
Produits exercices antérieurs	75 994,12	0,00
Produits bureau de Paris	0,00	53 428,92
Bénéfice de change	479 262,00	529 433,63
Dissolution réserve S/actionnelles entreprises	77 639,25	0,00
Total produits divers	632 895,37	582 862,55
 TOTAUX	 61 500 167,83	 43 002 917,52

Le conseil et l'équipe





www.fph.ch

Fondation *Charles Léopold Mayer*
pour le Progrès de l'Homme

Siège social et bureau de Lausanne

Chemin de Longeraie, 9
1006 Lausanne - Suisse
Tél : 00 41 (0)21 342 50 10
Fax : 00 41 (0)21 342 50 11
Email : lausanne@fph.ch

Bureau exécutif

38, rue Saint Sabin
75011 Paris - France
Tél : 00 33 (0)1 43 14 75 75
Fax : 00 33 (0)1 43 14 75 99
Email : paris@fph.fr

